

RECEPTOR FM ESTÉREO CON RDS (Refs. 9368 y 9368.7)

ES - Instrucciones de montaje y de uso

Asea Brown Boveri, S.A.

Fábrica NIESSEN
Polígono Industrial Aranguren, nº 6
20180 OIartzun - Guipúzcoa - ESPAÑA
Telf. +34 943 260 101
Fax +34 943 260 250
e-mail: saic.niessen@es.abb.com
www.abb.es/niessen

NIESSEN

ABB

1.- Datos técnicos

Alimentación ref. 9368: 230 V~; ±15%; 50-60 Hz	Potencia máxima: 2+2 W; <1% distorsión (16 Ω)	Impedancia de altavoces: 16 Ω (2+2 W audio)
Alimentación ref. 9368.7: 127 V~; ±15%; 50-60 Hz	Consumo máximo: 100 mA	

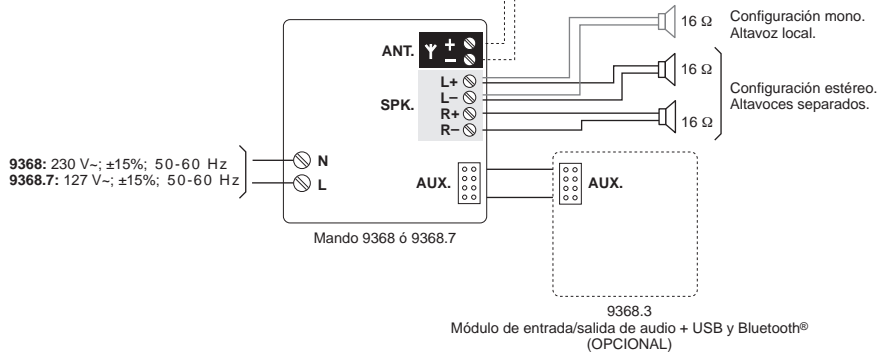
2.- Conexión

(*) RECEPCIÓN FM

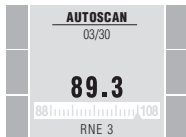
La antena de FM que incorpora el módulo 9368 ó 9368.7, usa la red eléctrica para mejorar la recepción.

Si la recepción no es del todo correcta, puede conectar una antena de FM externa (de cablecillo o coaxial) en los conectores habilitados para ello.

(*) Antena FM exterior (OPCIONAL)



3.- Funcionamiento



PRIMERA CONEXIÓN

Pulse la tecla de encendido

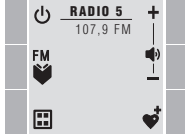
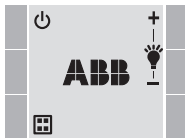
Aparece el menú de selección de idioma.

Use las teclas o para seleccionar su idioma y pulse la tecla

AUTOSCAN

Una vez elegido el idioma, se procede a una búsqueda automática de las emisoras FM* con mayor potencia y obtiene los datos de RDS (esta operación puede durar 2 minutos aproximadamente).

(*) Hasta 30 emisoras + 6 en modo manual.



PANTALLA PRINCIPAL

Encender/apagar el equipo

Pulse la tecla para encender/apagar el equipo.

Con el mando apagado, las teclas + y - aparecen en modo ajuste de retroiluminación

Esto permite ajustar el nivel de iluminación del display con el mando en reposo.

NOTA: En caso de pérdida de red eléctrica, al encender el equipo éste SIEMPRE accede a modo RADIO.



Regulación de volumen

Siempre que el módulo esté encendido podrá subir o bajar el volumen mediante las teclas + y -.

Una pulsación corta modifica el volumen paso a paso y una pulsación mantenida permite el cambio acelerado.

NOTA: Esta función aparece en pantalla, siempre que esté activada cualquier fuente de sonido y se encuentre en la pantalla de reposo de la fuente seleccionada.



Lista FM

Pulse la tecla para ver todas las emisoras sintonizadas.

Usar las teclas y para seleccionar la emisora. Se visualiza el nombre. Si la emisora no emite información RDS se visualiza la frecuencia.

Cuando vea seleccionada la emisora que desea escuchar, pulse la tecla

Si decide no salir de LISTA FM y desea añadir emisoras a la lista de FAVORITOS pulse la tecla

Para quitar una selección de la lista de FAVORITOS vuelva a pulsar la tecla

Si desea eliminar una emisora de la LISTA FM, selecciónela y pulse

Si la emisora que desea eliminar pertenece a FAVORITOS entre en FAVORITOS y pulse la tecla

(ELIMINAR).

Si elimina una emisora de la LISTA FM, desaparecerá permanentemente.

Si desea recuperarla deberá resintonizar posteriormente mediante FM MANUAL.

Puede abandonar el menú en cualquier momento pulsando la tecla



Lista de favoritos

Puede seleccionar hasta 6 emisoras preferidas.

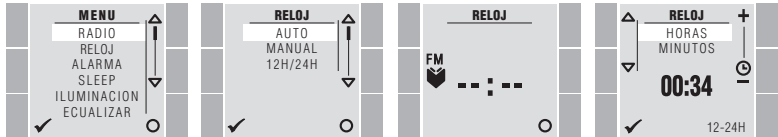
Para elegirlas, pulse añadir a FAVORITOS desde la LISTA FM. La emisora seleccionada se añadirá a la lista de favoritos en la primera posición libre.

También puede añadir una emisora desde FAVORITOS, usando las teclas y para seleccionar una posición vacía y a continuación la tecla . De esta manera, aparecerá la lista de emisoras disponible, donde podrá seleccionar la emisora que desea añadir a FAVORITOS.

Para borrar una emisora favorita selecciónela con las teclas y y pulse sobre la tecla



Ajustes de MENÚ (para entrar pulse la tecla MENÚ



- RELOJ

Puede ajustar el reloj de forma automática (sincronizándolo con una emisora que envíe la hora en la información RDS) o manual.

Siempre que el ajuste del reloj se haya realizado en modo automático, si el equipo pierde en un momento dado la tensión de red eléctrica, a la vuelta de ésta, el equipo buscará la hora de forma autónoma, cuando el mando se encienda o quede en stand-by.

Ajuste automático:

Para realizar este ajuste la radio debe estar activada. En el menú RELOJ seleccione AUTO.

Pulse la tecla y elija la emisora que proporcione la señal de reloj por RDS (esta señal aparece en radios estatales).

Espere 1 ó 2 minutos a que el reloj se sincronice y pulse . Si no aparece la hora es que la emisora seleccionada no emite hora. Cambie a otra emisora.

Ajuste manual:

Para ajustar el reloj, use las teclas y para colocarse sobre la opción, y pulse .

Use las teclas + y - para aumentar el valor de las horas (aparece HORAS seleccionado).

Cuando termine, pulse la tecla para ajustar los minutos de la misma forma que las horas. Cuando todo esté correcto, pulse la tecla .

Una vez que el reloj está configurado, si vuelve al menú RELOJ, la tecla es sustituida por .

Si pulsa la tecla desaparecerá la hora del display en modo reposo y eliminará la hora.

Modo 12-24 horas:

Para cambiar el modo de presentación de la hora, pulse la tecla hasta que aparezca resaltado 12H/24H. Luego, pulse la tecla 12-24H para elegir la opción adecuada. Pulse para confirmar.

- ALARMA

Para ajustar la alarma, use las teclas y en el menú principal para posicionarse sobre la opción ALARMA, y pulse .

Use las teclas + y - para modificar el valor de las horas (aparece HORAS seleccionado).

Cuando termine, pulse las teclas y para ajustar los minutos de la misma forma que las horas.

Pulse la tecla (MÁS) para seleccionar el tipo de alarma.

La alarma tendrá el mismo volumen que el utilizado durante su programación.

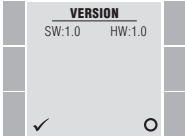
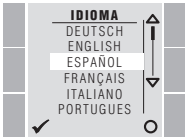
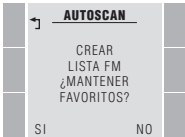
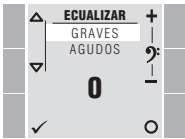
Mediante las teclas y puede elegir entre alarma mediante radio FM un día , alarma mediante buzzer un día , alarma mediante radio FM todos los días o alarma mediante buzzer todos los días .

Cuando todo esté correcto, pulse la tecla .

En la pantalla principal aparecerá la hora de activación y el tipo de alarma.

Al sonar la alarma podrá apagarla de 2 maneras: **STOP** (parar alarma) o **SNOOZE** (repetición cada 5 minutos).

Para borrar la alarma memorizada entre en el menú ALARMA y pulse la tecla .



- SLEEP (TEMPORIZADOR)

Para ajustar la función temporizador, use las teclas y en el menú principal para posicionarse sobre la opción SLEEP, y pulse .

Use o para seleccionar si desea activar el temporizador una sola vez (AHORA) o cada vez que encienda el equipo (SIEMPRE).

Pulse + y - para ajustar el tiempo de desconexión.

Pulse para guardar la selección.

Para desactivar SLEEP seleccione 0 minutos.

- CONTROL DE ILUMINACIÓN

Iluminación con el mando encendido:

Para ajustar la intensidad de la iluminación de la pantalla, use las teclas y en el menú principal para posicionarse sobre la opción ILUMINACIÓN, y pulse .

Modifique la iluminación con las teclas + y -. Una vez modificado pulse la tecla

Iluminación con el mando en reposo (Stand-by):

Use las teclas + y - para aumentar o disminuir el nivel de iluminación del display.

Con el mando en reposo puede llegar a oscurecer totalmente el display.

- ECUALIZAR

Para ajustar los graves y agudos, use las teclas y en el menú principal para posicionarse sobre la opción ECUALIZAR, y pulse .

Mediante este ajuste puede modificarse el nivel de graves y agudos.

Use o para seleccionar graves o agudos.

Una vez seleccionado, pulse + o - para aumentar o disminuir el nivel de frecuencias graves o agudas.

Una vez modificado, pulse la tecla (ACEPTAR) o la tecla

- FM MANUAL

Para seleccionar manualmente la frecuencia FM, use las teclas y en el menú principal para posicionarse sobre la opción FM MANUAL, y pulse .

Mediante la pulsación de o se sube o baja la frecuencia en la banda FM en pasos de 100 KHz. Si se desea una búsqueda automática, mediante la pulsación de o se sube o baja en la banda FM de forma automática hasta que se encuentra una emisora FM.

Cuando encuentre la emisora (tanto en modo manual como automático) si espera unos instantes, una vez sintonizada la emisora, aparecerá la información RDS*.

Si esta información viene en varias partes, pulse la tecla cuando visualice el texto con el que desee identificar la emisora. Esta emisora se añade a la lista FM si existe espacio en la memoria. Pueden almacenarse un máximo de 6 emisoras (30 en autoscán + 6 manuales).

(*) No todas las emisoras transmiten información RDS, si no aparece el texto de RDS pulse .

- AUTOSCAN

Para seleccionar el modo de búsqueda y registro automático de emisoras FM, use las teclas y en el menú principal para posicionarse sobre la opción AUTOSCAN.

Al pulsar AUTOSCAN se vuelve a crear la lista de emisoras FM. Puede elegir entre mantener la lista de emisoras favoritas o eliminarla.

El proceso de autoscán puede tener una duración de varios minutos.

Para salir sin autoscán pulse la tecla .

- IDIOMA

Para seleccionar el idioma del menú, use las teclas y en el menú principal para posicionarse sobre la opción IDIOMA, y pulse .

Use las teclas y para elegir el idioma en el que se representan los menús. Una vez seleccionado, pulse .

- VERSIÓN

Para conocer la versión de firmware del equipo, use las teclas y en el menú principal para posicionarse sobre la opción VERSIÓN, y pulse .

Al pulsar, aparecerá la versión de software instalada, el número de serie y otros datos que son exclusivos para el servicio técnico y el fabricante (SW - es la versión de software y HW - es la versión de hardware).

- INICIALIZAR

Para reiniciar el sistema a los valores predeterminados de fábrica, use las teclas y en el menú principal para posicionarse sobre la opción INICIALIZAR, y pulse .

Una vez esté en la pantalla INICIALIZAR pulse para reiniciar o pulse para salir sin inicializar el mando.

IMPORTANTE: Al volver el sistema al estado inicial de fábrica se perderán todas las configuraciones personalizadas, listas de FM y favoritos.

- AJUSTES

Para realizar ajustes, use las teclas y en el menú principal para posicionarse sobre la opción AJUSTES, y pulse .

ANTENA EXT:

Pulse las teclas y de la derecha hasta que ANTENA EXT aparezca seleccionado.

Use las teclas y de la izquierda para seleccionar la antena exterior (SI) o la antena interior (NO).

El uso de la antena interna es el recomendado.

Use antena exterior en caso de interferencias en la red (causadas por balastos electrónicos o fuentes de alimentación conmutadas).

ESTÉREO:

Pulse las teclas y de la derecha hasta que ESTÉREO aparezca seleccionado.

Use las teclas y de la izquierda para seleccionar modo ESTÉREO (SI) o modo MONO (NO) para los casos en que la recepción FM es deficiente.

RDS LIVE:

A través de RDS LIVE puede ver y actualizar, en tiempo real, la información emitida por la emisora seleccionada.

Pulse las teclas y de la derecha hasta que RDS LIVE aparezca seleccionado.

Use las teclas y de la izquierda para presentar la información RDS LIVE mientras escucha una emisora. Seleccione **SI** para activar RDS LIVE.

Seleccione **NO** para dejar el RDS sólo con el nombre de la emisora.

4.- Conexión al módulo 9368.3 de entrada auxiliar USB y de línea + salida de auriculares

Los elementos que aparecen en el MENÚ, podrían variar en función de la configuración y equipos conectados.

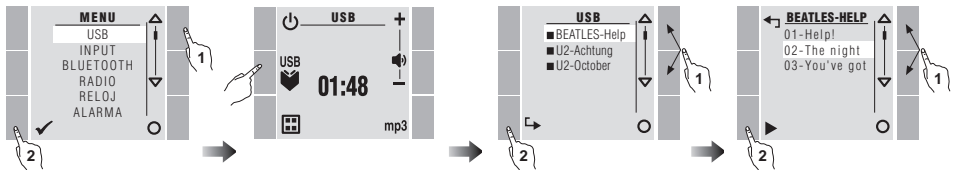
El módulo 9368.3 se controla desde el módulo 9368 ó 9368.7 y al conectarlo se añaden prestaciones en el MENÚ.

Las entradas USB, bluetooth® y de línea INPUT se activan mediante la tecla MENÚ (☐) (la función PHONES se activa al introducir el conector).

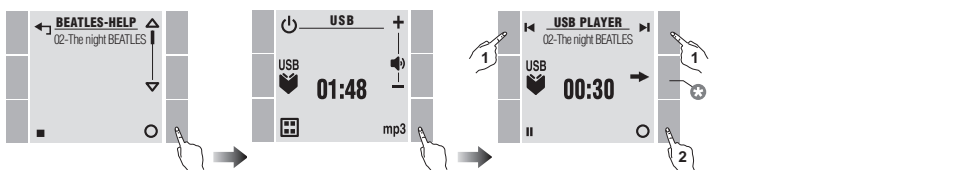
4.1.- USB

Antes de activar esta función debe haber una memoria USB conectada a la toma USB del módulo 9368.3 conteniendo archivos de música en formatos MP3 o WAV convencionales.

- Para acceder a la función USB hay que ir a MENÚ (☐) y seleccionar la función USB.
- Estando en USB pulsar ♥ USB y buscar en las carpetas y subcarpetas de música MP3 la canción deseada, para reproducirla pulsar ►.



- Una vez seleccionada la pista de audio y saliendo de la pantalla de carpetas a través de la tecla O (SALIR), se ha de pulsar la tecla mp3 para entrar en el reproductor de archivos.
- Desde mp3 podrá manejar la reproducción de las pistas de audio. Para adelantar o retroceder la pista de audio, como el tiempo (en sg.) de la misma, utilice las teclas ◀ ▶.
- Una pulsación breve sobre estas teclas retrasa o adelanta la reproducción a la siguiente o anterior pista de audio.
- Una pulsación larga sobre estas teclas retrasa o adelanta en el tiempo la reproducción de una pista de audio, por el tiempo que se mantenga la pulsación.
- Para volver a manejar la reproducción de su memoria USB pulse la tecla mp3.



MODOS DE REPETICIÓN/REPRODUCCIÓN (pulsando la tecla Ⓜ ➡)

Ⓐ Repetición de todas las pistas del directorio actual o carpeta seleccionada de manera infinita.

Ⓜ Repetición de 1 pista o canción de manera infinita.

RND RANDOM o SHUFFLE - Repetición aleatoria de todas las pistas de audio de la memoria USB, con independencia del directorio (carpeta) en el que se encuentren.

➡ Repetición continua de todas las pistas de audio de la memoria USB, con independencia del directorio (carpeta) en el que se encuentren.

NOTA: Cuando aparece la palabra BUSCANDO el equipo está buscando o no encuentra una memoria o Pen Drive en el conector USB.

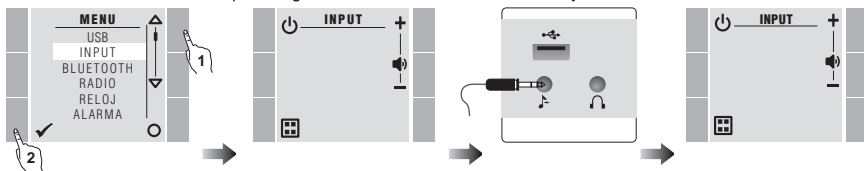
Cuando aparece el símbolo 🔍 el equipo está buscando archivos tipo "MP3" o "WAV".

4.2.- Input

Antes de activar esta función hay que conectar la fuente a través de un cable Jack de 3.5 mm. estéreo en la entrada INPUT.

- Para acceder ir a MENÚ (☐) y seleccionar la función INPUT.

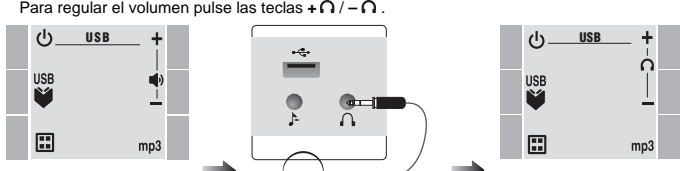
Una vez seleccionado INPUT podrá regular el volumen mediante las teclas + y -.



4.3.- Phones

- Para acceder al modo auriculares PHONES hay que conectar el cable Jack de 3.5 mm. estéreo en la toma PHONES.
- Automáticamente se apagan los altavoces y el volumen a escuchar pasa a ser el último memorizado en el modo PHONES.

Para regular el volumen pulse las teclas + ◻ / - ◻.

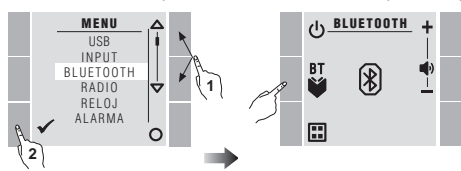


NOTA:
La opción PHONES se activa desde cualquier fuente musical (USB, Radio, Bluetooth® e Input).
El ejemplo de pantalla que le mostramos es con USB.

4.4.- Bluetooth®

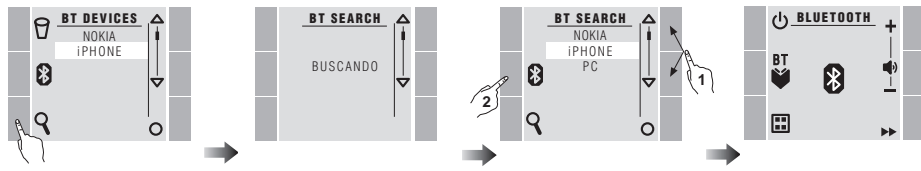
IMPORTANTE: Antes de seleccionar BLUETOOTH, se recomienda entrar en AJUSTES para cambiar el nombre del dispositivo "NAME BT" y su clave de acceso "PIN BT" y así diferenciarlo de otros posibles dispositivos bluetooth® del entorno (leer el apartado 4.5.- Ajustes).

- Al conectar los módulos 9368 y 9368.3 aparece en la pantalla inicial de MENÚ la palabra BLUETOOTH.
- Al seleccionar la opción BLUETOOTH y validarla mediante la tecla ✓, el dispositivo bluetooth® se activa para ser visto por otros dispositivos.
- La búsqueda de dispositivos se puede hacer de 2 formas:
 - desde el dispositivo del que se vaya a emitir audio (móvil, portátil, iPad, tablet...), o bien
 - desde la carpeta de dispositivos bluetooth® que ve su módulo 9368 ♥ BT.
- Pulse la tecla ♥ BT para visualizar la lista de los dispositivos que ve y ha guardado.



NOTA:
En caso de pérdida de red eléctrica o apagado repentino del bluetooth®, la opción BLUETOOTH puede tener un retardo de 14 segundos hasta su activación y visualización, mientras tanto aparece el símbolo 🔍.

- Pulse Q para buscar nuevos dispositivos que se visualizarán transcurridos 2 minutos.
- Seleccione el dispositivo a enlazar y pulse Ⓜ.
- El dispositivo al que se ha enlazado pedirá la clave de acceso. Por defecto es "0000" (si desea modificarlo lea el apartado 4.5.- Ajustes).



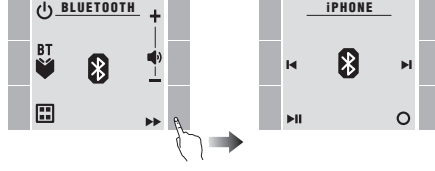
- Cada vez que seleccione el dispositivo bluetooth® podrá escuchar música, manejar el volumen y la reproducción de las canciones desde el propio dispositivo (móvil, portátil, iPad, tablet...), o bien desde el propio módulo 9368 pulsando la tecla ►►.

- Al pulsar la tecla ►► el módulo entra en modo reproductor remoto.

Para avanzar pulse ►.

Para retroceder pulse ◀.

Para reproducir o parar pulse ►►.



Bluetooth® enlazado.

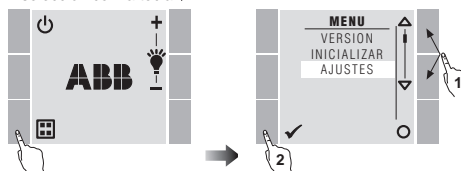
Bluetooth® NO enlazado.

- Para desenlazarse del dispositivo bluetooth®, entre en ♥ BT (BT DEVICES) seleccione el dispositivo a desenlazar y pulse la tecla Ⓜ. También se puede desenlazar desde el propio dispositivo bluetooth® (PC, Tablet, móvil...).
- Para cambiar la clave entre en el menú AJUSTES (leer el apartado 4.5.- Ajustes).
- El nombre de estos dispositivos es ABB BT y 4 números consecutivos ("ABB BT _ _ _ _") predefinidos de fábrica. Estos códigos vienen en una etiqueta adhesiva en la parte trasera del mando y en otra etiqueta suelta para el usuario.
- Para modificar este nombre entre en el menú AJUSTES y cambie el nombre en "NAME BT" (leer el apartado 4.5.- Ajustes).

4.5.- Ajustes (opciones válidas solamente con el módulo 9368.3 conectado)

Ajustes

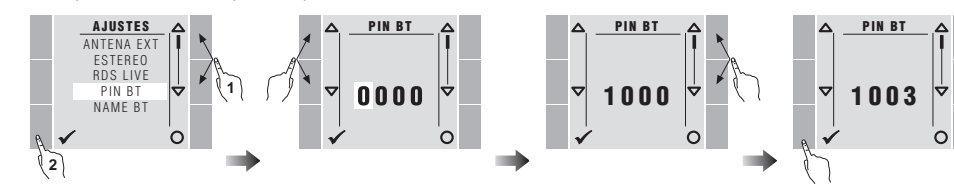
- Para seleccionar los ajustes especiales del módulo 9368.3 en la pantalla, pulse la tecla MENÚ (☐), posicione en AJUSTES y valide su selección con la tecla ✓.



Cambiar el PIN BLUETOOTH® ("PIN BT")

Con esta opción se puede cambiar el PIN ("0000") que viene dado por defecto de fábrica por otro que Ud. desee de 4 dígitos.

- Seleccione PIN BT en la pantalla de AJUSTES y pulse ✓ para validar.
- Para seleccionar el dígito a cambiar pulse las 2 teclas superiores de la izquierda.
- Para modificar el dígito a cambiar pulse las 2 teclas superiores de la derecha.
- Para validar el nuevo PIN pulse ✓.
- Si no quiere cambiar el PIN, para salir pulse O.

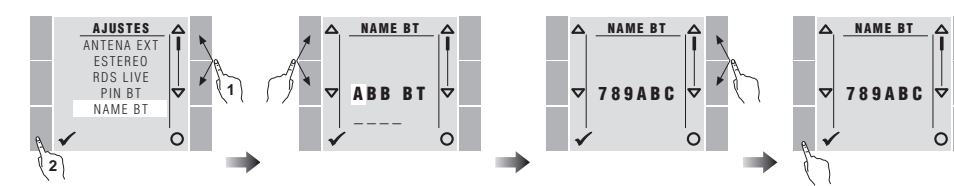


Cambiar el nombre del dispositivo BLUETOOTH®

IMPORTANTE: Se recomienda realizar esta operación antes de activar bluetooth® o enlazarlo.

Con esta opción se puede cambiar el nombre que viene dado por defecto de fábrica "ABB BT _ _ _ _" por otro que Ud. desee (dispone de hasta 14 caracteres).

- Seleccione NAME BT en la pantalla de AJUSTES y pulse ✓ para validar.
- Para seleccionar el caracter a cambiar pulse las 2 teclas superiores de la izquierda.
- Para modificar el caracter a cambiar pulse las 2 teclas superiores de la derecha.
- Para validar el nuevo NAME BT pulse ✓.
- Si no quiere cambiar el NAME BT, para salir pulse O.



NOTA:

- Se recomienda que antes de buscar estos dispositivos en otros equipos, cambie los nombres y pines para tener la visualización definitiva.
- Antes de modificar estas opciones y para que los cambios se hagan oportunos, se recomienda omitir o borrar los anteriores nombres de sus dispositivos y volver a buscarlos para ver los nombres y dispositivos actualizados.

5.- Resolución de incidencias

PROBLEMA	POSIBLE SOLUCIÓN
- El equipo no responde. La pantalla está apagada.	- Revise la conexión eléctrica. - Pulse cualquier tecla para respuesta.
- Pantalla encendida, pero no hay audio.	- Compruebe que está sintonizando una emisora con programación. - Compruebe que el nivel de volumen no está al mínimo. - Compruebe la correcta conexión de los altavoces en la regleta o que no hay auriculares conectados.
- Recepción FM deficiente.	- Conecte en el módulo 9368 ó 9368.7 una antena FM externa utilizando cable coaxial apantallado en los conectores habilitados o compruebe que ésta está correctamente conectada. - Compruebe el tipo de antena seleccionada en el menu de opciones. - Retire el equipo de balastos electrónicos u otros equipos (fluorescentes...).
- El equipo no ve el dispositivo bluetooth® con el que lo quiere enlazar.	- Compruebe que el dispositivo bluetooth® que quiere enlazar no sólo tiene activada la funcionalidad BLUETOOTH, sino que ésta está configurada como visible a otros usuarios, de modo que no está en modo BLUETOOTH invisible.
- Cuando se va la tensión eléctrica del equipo, éste no recupera la hora automáticamente, de modo que queda constantemente parpadeando unas rayas en las posiciones del reloj en pantalla.	- Compruebe que la última vez que ajustó la hora en el equipo, esta operación se realizó en el modo de ajuste automático del reloj, a través de una emisora FM con RDS que emita la hora. - Ajuste el reloj en modo de ajuste automático, para que en una próxima caída de tensión, el equipo pueda introducir la hora de forma autónoma a la vuelta de la tensión.
- El equipo no muestra la hora en pantalla.	- Compruebe que en ajuste manual de reloj no se haya eliminado la hora. - Ajuste el reloj en el modo automático o manual.

6.- Garantía

Este producto está sujeto a la garantía que se ofrece en las condiciones generales de venta de ABB en cada país.

RÉCEPTEUR FM STÉRÉO DE RDS (Réfs. 9368 et 9368.7)

FR - Instructions de montage et d'utilisation

Asea Brown Boveri, S.A.

Usine NIESSEN

Polligono Industrial Aranguren, nº 6
20180 Oiartzun - Guipúzcoa - ESPAGNE
Tél. +34 943 260 101
Fax +34 943 260 250
e-mail: saic.niessen@es.abb.com
www.abb.es/niessen

NIESSEN

ABB

1.- Données techniques

Alimentation réf. 9368: 230 V~; ±15%; 50-60 Hz	Puissance maximum: 2+2 W; <1% de distorsion (16 Ω)	Impédance des haut-parleurs: 16 Ω (2+2 W audio)
Alimentation réf. 9368.7: 127 V~; ±15%; 50-60 Hz	Consommation maximum: 100 mA	

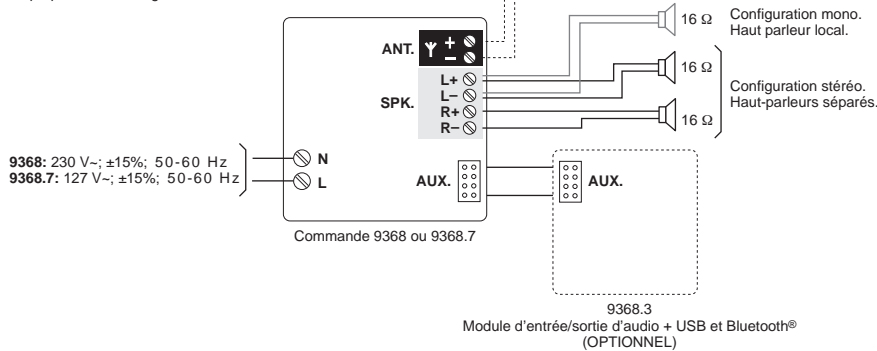
2.- Connexion

(*) RÉCEPTION FM

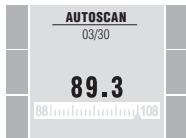
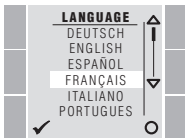
L'antenne de FM qui incorpore le module 9368 ou 9368.7 utilise le réseau électrique pour améliorer la réception.

Si la réception n'est pas tout à fait correcte, vous pouvez connecter une antenne FM externe (avec un petit câble ou coaxial) aux connecteurs préparés à cet usage.

(*) Antenne FM extérieure (OPTIONNEL)



3.- Fonctionnement



PREMIÈRE CONNEXION

Appuyez sur la touche d'allumage.

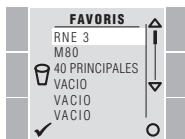
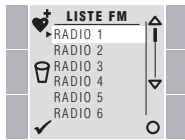
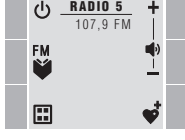
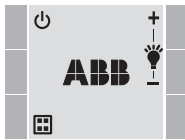
Le menu de sélection de langue s'affiche.

Utilisez les touches ou pour sélectionner votre langue et appuyez sur la touche .

AUTOSCAN

Après avoir choisi la langue, procédez à la recherche automatique des stations FM* de grande puissance et obtenir ainsi les données de RDS (cette opération peut durer 2 minutes approximativement).

(*) Jusqu'à 30 stations + 6 en mode manuel.



ÉCRAN PRINCIPAL

Allumer/Éteindre l'équipement

Appuyez sur la touche pour allumer/éteindre l'équipement.

Avec la commande éteindre, les touches + et - apparaissent en mode réglage de rétro-illumination . Ceci permet de régler le niveau d'illumination du display tout en ayant la commande en repos.

NOTE: En cas de perte de réseau électrique, en allumant l'équipement celui-ci y accède TOUJOURS en mode RADIO.

Réglage de volume

Quand le module est allumé vous pourrez augmenter ou baisser le volume grâce aux touches + et -. Une pulsation courte modifie le volume pas à pas et une pulsation maintenue permet un changement accéléré.

NOTE: Cette fonction apparaît sur l'écran, dès qu'une source de son est allumée et se trouve sur l'écran de repos de la source sélectionnée.

FM

Liste FM

Appuyez sur la touche FM pour voir toutes les stations syntonisées.

Utiliser les touches et pour sélectionner la station. Vous verrez le nom. Si la station n'émet pas d'information RDS vous verrez la fréquence.

Quand vous verrez la station sélectionnée que vous voulez écouter, appuyez sur la touche .

Si vous décidez de ne pas sortir de LISTE FM et d'ajouter des stations à la liste de FAVORIS appuyez sur la touche +.

Pour éliminer une sélection de la liste de FAVORIS réappuyez sur la touche + FAVORIS.

Si vous désirez éliminer une station de la LISTE FM, sélectionnez-la et appuyez sur (ÉLIMINER).

Si la station que vous voulez éliminer appartient à + FAVORIOS, entrez dans FAVORIS et appuyez sur la touche (ÉLIMINER).

Si vous éliminez une station de la LISTE FM, elle disparaîtra de façon permanente.

Si vous désirez la récupérer vous devrez la resyntoniser ensuite avec FM MANUEL.

Vous pouvez abandonner le menu à tout moment en appuyant sur la touche (SORTIR).

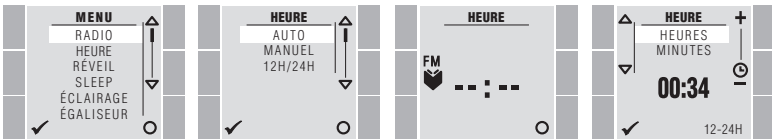
+ Liste de favoris

Vous pouvez sélectionner jusqu'à 6 stations préférées.

Pour les choisir, appuyez sur + ajoutez à FAVORIS de la LISTE FM. La station sélectionnée s'ajoutera à la liste de favoris en première position libre.

Vous pouvez aussi ajouter une station de + FAVORIS en utilisant les touches et pour sélectionner une position vide et ensuite la touche FM. De cette manière, la liste des stations disponibles apparaîtra là où vous pourrez sélectionner la station que vous désirez ajouter à + FAVORIS. Pour éliminer une station préférée sélectionnez-la en utilisant les touches et et appuyez sur (ÉLIMINER).

Réglages du MENU (pour entrer appuyez sur la touche MENU)



- HEURE

Vous pouvez régler l'heure de façon automatique (en la synchronisant avec une station qui envoie l'heure à l'information RDS) ou manuel.

À chaque réglage de l'heure en mode automatique, si l'équipement perd à un moment donné la tension du réseau électrique, quand il revient, l'équipement cherchera l'heure de façon autonome, quand la commande s'allume ou reste en stand-by.

Réglage automatique:

Pour réaliser ce réglage la radio doit être activée. Sur le menu HEURE sélectionnez AUTO.

Appuyez sur la touche FM et choisissez la station qui donne le signal de l'heure par RDS (ce signal apparaît sur les radios).

Attendez 1 ou 2 minutes à ce que l'heure se synchronise et appuyez sur . Si l'heure n'apparaît pas c'est que la station sélectionnée n'émet pas actuellement. Changez de station.

Réglage manuel:

Pour régler l'heure, utilisez les touches et pour sélectionner l'option et appuyez sur .

Utilisez les touches + et - pour augmenter les heures (HEURE apparaît sélectionnée).

Quand vous terminez, appuyez sur la touche pour régler les minutes de la même façon que les heures. Pour valider, appuyez sur .

Une fois l'heure réglée, si vous retournez dans le menu HEURE, la touche est remplacée par .

Si vous appuyez sur la touche l'heure disparaîtra de l'écran en mode veille et éliminera l'heure.

Mode 12-24 heures:

Pour changer le mode d'affichage de l'heure, appuyez sur la touche jusqu'à voir 12H/24H à l'écran. Ensuite, appuyez sur la touche 12-24H pour choisir l'option appropriée. Appuyez sur pour confirmer.

- RÉVEIL

Pour régler le réveil, utilisez les touches et dans le menu principal jusqu'à voir RÉVEIL à l'écran, puis appuyez sur .

Utilisez les touches + et - pour modifier les heures (HEURES s'affiche).

Lorsque vous avez terminé, appuyez sur les touches et pour régler les minutes de la même façon que les heures. Appuyez sur la touche (PLUS) pour sélectionner le type d'alarme.

L'alarme sera régler sur le même volume que celui de la programmation.

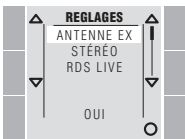
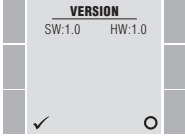
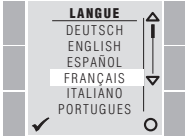
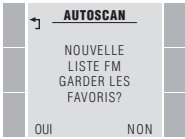
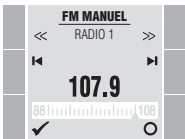
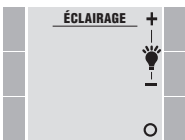
Avec les touches et vous pouvez choisir entre alarme avec la radio FM un jour , alarme avec buzzer un jour , alarme avec radio FM tous les jours ou alarme avec buzzer tous les jours .

Quand tout est réglé, appuyez sur la touche .

Sur l'écran principal l'heure d'activation apparaîtra ainsi que le type d'alarme.

Quand l'alarme sonnera vous pourrez l'éteindre de deux manières: **STOP** (arrêt alarme) ou **SNOOZE** (répétition toutes les 5 minutes).

Pour effacer l'alarme mémorisée entrez dans le menu ALARME et appuyez sur la touche .



- SLEEP (TEMPORISATEUR)

Pour régler la fonction temporisateur, utilisez les touches et dans le menu principal pour sélectionner l'option SLEEP et appuyez sur .

Utilisez ou pour sélectionner si vous désirez activer le temporisateur une seule fois (MAINTENANT) ou chaque fois que l'équipement s'allume (TOUJOURS).

Appuyez sur + et - pour régler le temps de déconnexion.

Appuyez sur pour garder la sélection.

Pour désactiver SLEEP sélectionner 0 minutes.

- CONTRÔLE D'ILLUMINATION

Illumination avec la commande allumée:

Pour régler l'intensité de l'illumination de l'écran, utilisez les touches et dans le menu principal pour vous placer sur l'option ÉCLAIRAGE (ILLUMINATION) et appuyez sur .

Modifiez l'illumination avec les touches + et -. Une fois modifiée appuyez sur la touche (SORTIR).

Illumination avec la commande de repos (Stand By):

Utilisez les touches + et - pour augmenter ou diminuer le niveau d'illumination du display.

L'écran de la commande au repos peut être éteint complètement.

- ÉGALISEUR (ÉQUALISER)

Pour régler les graves et les aigus, utilisez les touches et dans le menu principal pour vous placer sur l'option ÉGALISEUR (ÉQUALISER) et appuyez sur .

Avec ce réglage, vous pouvez modifier les graves et les aigus.

Utilisez ou pour sélectionner graves ou aigus.

Une fois sélectionné, appuyez sur + ou - pour augmenter ou diminuer le niveau de fréquences graves ou aigus.

Une fois modifié, appuyez sur la touche (ACCEPTER) ou la touche (SORTIR).

- FM MANUEL

Pour sélectionner manuellement la fréquence FM, utilisez les touches et dans le menu principal pour vous placer sur l'option FM MANUEL et appuyez sur .

Avec la pulsation de ou monter et descendre la fréquence dans la bande FM de 100 en 100 KHz. Si vous désirez une recherche automatique, grâce à la pulsation de ou monter ou descendre dans la bande FM de façon automatique jusqu'à ce que vous trouviez une station FM. Quand vous trouvez la station (tant au mode manuel qu'automatique) si vous attendez quelques instants, une fois la station syntonisée, l'information RDS apparaîtra.

Si cette information arrive en plusieurs parties, appuyez sur la touche quand vous visualiserez le texte avec lequel vous désirez identifier la station. Cette station s'ajoute à la liste FM s'il y a de l'espace dans la mémoire.

Ils peuvent emmagasiner un maximum de 36 stations (30 en autoscan + 6 manuelles).

(*) Toutes les stations ne transmettent pas d'information RDS, si le texte de RDS n'apparaît pas, appuyez sur .

- AUTOSCAN

Pour sélectionner le mode de recherche et le registre automatique de stations FM, utilisez les touches et dans le menu principal pour vous placer sur l'option AUTOSCAN.

En appuyant sur AUTOSCAN la liste de stations FM se recrée. Vous pouvez choisir entre maintenir la liste de stations favoris ou l'éliminer.

Le processus d'autoscan peut durer plusieurs minutes.

Pour sortir sans autoscan appuyez sur la touche .

- LANGUE

Para seleccionar el idioma del menú, use las teclas et dans le menu principal pour vous placer sur l'option LANGUE et appuyez sur .

Utilisez les touches et pour choisir la langue où sont représentés les menus. Une fois sélectionnée, appuyez sur .

- VERSION

Pour sélectionner la langue du menu, utilisez les touches et dans le menu principal pour vous placer sur l'option VERSION et appuyez sur .

En appuyant, la version software installée apparaîtra ainsi que le numéro de série et d'autres données exclusives au service technique et au fabricant (SW – est la version de software et HW – est la version de hardware).

- RESET (INITIALISER)

Pour réinitialiser le système aux valeurs prédéterminées de fabrication, utilisez les touches et dans le menu principale pour vous placer sur l'option RESET (INITIALISER) et appuyez sur . Quand RESET (INITIALISER) apparaît sur l'écran, appuyez sur pour réinitialiser ou appuyez sur pour sortir sans initialiser la commande.

IMPORTANT: Quand le système revient à l'état initial de fabrication, toutes les configurations personnalisées seront perdues, listes de FM et favoris.

- RÉGLAGES

Pour réaliser les réglages, utilisez les touches et dans le menu principal pour vous placer sur les options RÉGLAGES et appuyez sur .

ANTENNE EXT:

Appuyez sur les touches et vers la droite jusqu'à ce que ANTENNE EXT apparaisse sélectionné. Utilisez les touches et vers la gauche pour choisir l'antenne extérieure (OUI) ou l'antenne intérieure (NON).

Il est recommandé d'utiliser l'antenne interne.

Utilisez l'antenne extérieure en cas d'interférence dans le réseau (causées par des balises électroniques ou sources d'alimentation commutées).

STÉRÉO:

Appuyez sur les touches et de la droite jusqu'à ce que STÉRÉO apparaisse sélectionné. Utilisez les touches et de gauche pour sélectionner mode STÉRÉO (OUI) ou mode (NON) quand la réception FM est déficiente.

RDS LIVE:

Avec RDS LIVE vous pouvez voir et actualiser, en temps réel, l'information émise par la station sélectionnée.

Appuyez sur les touches et de droite jusqu'à ce que RDS LIVE apparaisse sélectionné.

Utilisez les touches et de gauche pour présenter l'information RDS LIVE quand vous écoutez une station. Sélectionnez OUI pour activer RDS LIVE.

Sélectionnez NON pour laisser le RDS seulement avec le nom de la station.

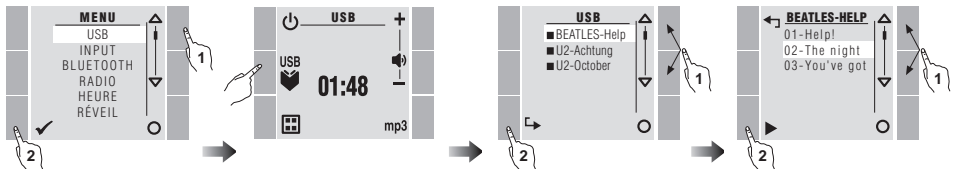
4.- Connexion au module 9368.3 d'entrée auxiliaire USB et de ligne + sortie d'auriculaires.

Les éléments qui apparaissent dans le MENU pourraient varier en fonction de la configuration et équipements connectés. Le module 9368.3 se contrôle à partir du module 9368 ou 9368.7 et grâce à la connexion s'ajoutent des prestations dans le MENU. Les entrées USB, bluetooth® et de ligne INPUT s'activent moyennant la touche MENU [] (la fonction PHONES s'active en introduisant le connecteur).

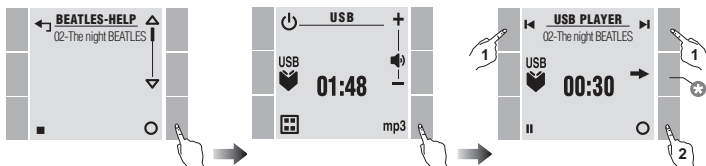
4.1.- USB

Avant d'activer cette fonction il doit y avoir une mémoire USB connectée à la prise USB du module 9368.3 qui contient des archives de musique en formats MP3 ou WAV conventionnels.

- Pour accéder à la fonction USB il faut aller à MENU [] et sélectionner la fonction USB.
- Sur USB appuyer sur ♥ **USB** USB et chercher dans les dossiers et sous-dossiers de musique MP3 la chanson désirée pour la reproduire appuyer sur ▶.



- Une fois la piste audio sélectionnée et pour sortir de l'écran de dossiers à travers la touche O (SORTIR) il faut appuyer sur la touche mp3 pour entrer sur le reproducteur de dossiers.
- À partir de mp3 vous pourrez régler la reproduction des pistes audio. Pour avancer ou reculer la piste audio, comme le temps (en sec) de celle-ci, utilisez les touches ◀ ▶.
- Une pulsation brève sur ces touches avance ou retourne la reproduction à la suivante ou antérieure piste audio.
- Une pulsation longue sur ces touches avance ou retourne dans le temps la reproduction d'une piste audio, le temps que se maintienne la pulsation.
- Pour revenir à régler la reproduction de votre mémoire USB appuyez sur la touche mp3.



MODE DE RÉPÉTITION/REPRODUCTION (en appuyant sur la touche Ⓜ ➡)

Ⓜ Répétition de toutes les pistes du répertoire actuel ou dossier sélectionnée de manière infinie.

① Répétition de 1 piste ou chanson de manière infinie.

RND RANDOM ou **SHUFFLE** - Répétition aléatoire de toutes les pistes audio de la mémoire USB indépendamment du répertoire (dossier) où elles se trouvent.

➡ Répétition continue de toutes les pistes audio de la mémoire USB indépendamment du répertoire (dossier) où elles se trouvent.

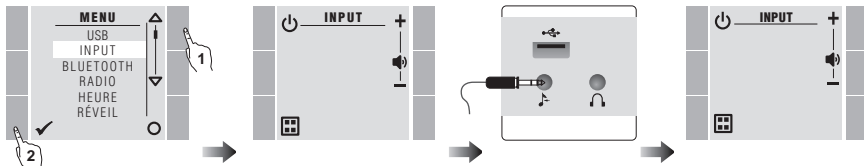
NOTE: Quand apparaît le mot CHERCHE l'équipement cherche ou ne trouve pas de mémoire ou Pen Drive dans le connecteur USB.

Quand apparaît le symbole ⌘ l'équipement cherche des dossiers de type "MP3" ou "WAV".

4.2.- Input

Avant d'activer cette fonction il faut connecter la source à travers un câble Jack de 3.5 mm stéréo dans l'entrée INPUT.

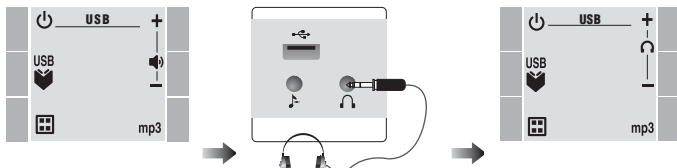
- Pour accéder à MENU [] et sélectionner la fonction INPUT.
- Une fois la touche INPUT sélectionnée, vous pourrez régler le volume par les touches + et -.



4.3.- Phones

- Pour accéder au mode auriculaires PHONES [] il faut connecter le câble Jack de 3.5 mm stéréo sur la prise PHONES.
- Automatiquement les haut-parleurs s'éteignent et le volume à écouter est le dernier mémorisé dans le mode PHONES.

Pour régler le volume appuyez sur les touches + [] / - [] .

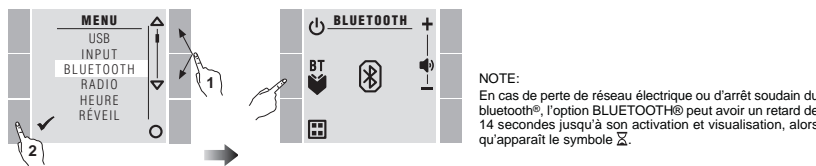


NOTE:
L'option PHONES s'active à partir de n'importe quelle source musicale (USB, Radio, Bluetooth® e Input).
L'exemple d'écran que nous vous montrons est avec le USB.

4.4.- Bluetooth®

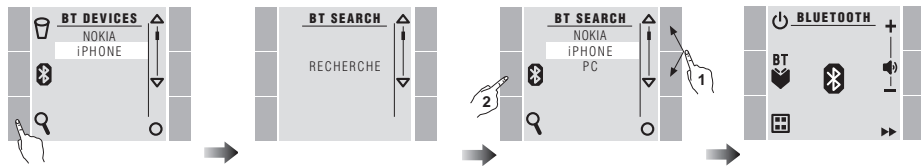
IMPORTANT: Avant de sélectionner BLUETOOTH, il est recommandé d'entrer dans RÉGLAGES pour changer le nom du dispositif "NAME BT" et votre clef d'accès "PIN BT" et ainsi les différencier d'autres possibles dispositifs bluetooth® de l'entourage (lire le paragraphe 4.5.- Réglages).

- En connectant les modules 9368 et 9368.1 avec le module 9368.3 apparaît sur l'écran initial de MENU le mot BLUETOOTH.
- En sélectionnant l'option BLUETOOTH, elle est validée avec la touche ✓, le dispositif bluetooth® s'active pour être vu par d'autres dispositifs.
- La recherche de dispositifs peut se faire de deux manières:
 - du dispositif duquel on va émettre audio (mobil, portable, Ipad, tablet...) ou bien
 - du dossier de dispositifs bluetooth® qui voit son module 9368 ♥ **BT**.
- Appuyez sur la touche ♥ **BT** pour visualiser la liste des dispositifs que vous voyez et que vous avez gardé.



NOTE:
En cas de perte de réseau électrique ou d'arrêt soudain du bluetooth®, l'option BLUETOOTH® peut avoir un retard de 14 secondes jusqu'à son activation et visualisation, alors qu'apparaît le symbole ⌘.

- Appuyez Q pour chercher de nouveaux dispositifs qui se visualiseront 2 minutes après.
- Sélectionnez le dispositif à enlancer et appuyez Ⓜ.
- Le dispositif auquel il a été enlacé, demandera la clef d'accès. Par défaut c'est "0000" (Si vous voulez le modifier lisez le paragraphe 4.5.- Réglages).



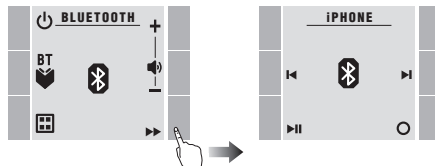
• Chaque fois que vous sélectionnez le dispositif bluetooth® vous pourrez écouter de la musique, régler le volume et la reproduction des chanson du dispositif (mobil, portable, Ipad, Tablet...) ou bien du module 9368 en appuyant sur la touche ▶▶.

• En appuyant sur la touche ▶▶ le module entre en mode reproducteur à distance.

Pour avancer appuyez sur ▶▶.

Pour reculer appuyez sur ◀◀.

Pour reproduire ou pour arrêter appuyez sur ▶▶||.



Bluetooth® enlacé.

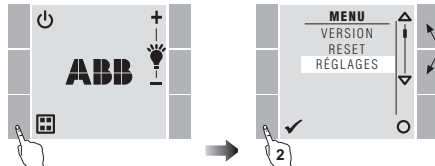
Bluetooth® NON enlacé.

- Pour se déenlancer du dispositif bluetooth®, entrez dans ♥ **BT** (BT DEVICES) sélectionnez le dispositif à déenlancer et appuyez sur la touche Ⓜ. Il est possible aussi de déenlancer le dispositif bluetooth® (PC, Tablet, móvil...).
- Pour changer la clef entrez dans le menu RÉGLAGES (lire le paragraphe 4.5.- Réglages).
- Le nom de ces dispositifs est ABB BT et 4 numéros consécutifs ("ABB BT _ _ _ _") prédéfinis en usine.
- Ces codes viennent sur une étiquette adhésive sur la partie arrière de la commande et sur une autre étiquette pour l'utilisateur.
- Pour modifier ce nom entrez dans le menu RÉGLAGES et changez le nom dans "NAME BT" (lire le paragraphe 4.5.- Réglages).

4.5.- Réglages (Options valides seulement avec le module 9368.3 connecté)

Réglages

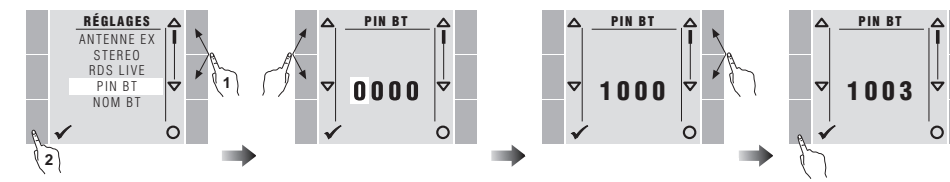
- Pour sélectionner les réglages spéciaux du module 9368.3 sur l'écran, appuyez sur la touche MENU [], positionnez-vous sur RÉGLAGES et validez votre sélection avec la touche ✓.



Changer le PIN BLUETOOTH® ("PIN BT")

Avec cette option vous pouvez changer le PIN ("0000") qui apparaît par défaut par un autre choisi par vous de 4 chiffres.

- Sélectionnez PIN BT sur l'écran de RÉGLAGES et appuyez sur ✓ pour valider.
- Pour sélectionner le chiffre à changer appuyez sur les 2 touches supérieures de gauche.
- Pour modifier le chiffre à changer appuyez sur les 2 touches supérieures de droite.
- Pour valider le nouveau PIN appuyez sur ✓.
- Si vous ne voulez pas changer le PIN, pour sortir appuyez sur O.



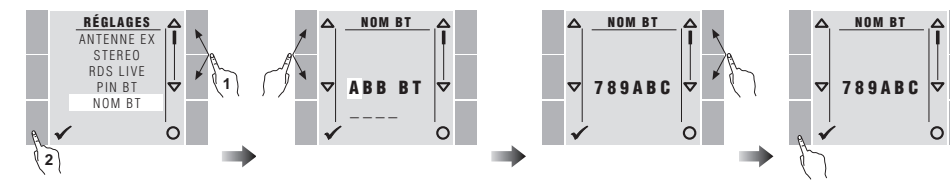
Changer le nom du dispositif BLUETOOTH®

IMPORTANT: Il est recommandé de réaliser cette opération avant d'activer bluetooth® ou l'enlancer.

Avec cette option il est possible de changer le nom qui apparaît par défaut "ABB BT_ _ _ _" par celui que vous voulez (vous disposez jusqu'à 14 chiffres).

- Sélectionnez NAME BT sur l'écran de RÉGLAGES et appuyez sur ✓ pour valider.
- Pour sélectionner le caractère et le changer appuyez sur les 2 touches supérieures de gauche.
- Pour modifier le caractère et le changer appuyez sur les 2 touches supérieures de droite.

- Pour valider le nouveau NAME BT appuyez sur ✓.
- Si vous ne voulez pas changer le NAME BT pour sortir appuyez sur O.



NOTE:

- Il est recommandé, qu'avant de chercher ces dispositifs dans d'autres équipements, de changer les noms et les pins pour avoir la visualisation définitive.
- Avant de modifier ces options et pour que les changements deviennent opportuns, il est recommandé d'**omettre** ou **effacer** les noms antérieurs de ses dispositifs et revenir les chercher pour voir les noms et dispositifs actualisés.

5.- Résolution d'incidences

PROBLÈME	POSSIBLE SOLUTION
- L'équipement ne répond pas. L'écran est éteint.	- Révisez la connexion électrique. - Appuyez sur une touche comme réponse.
- Écran allumé mais sans son.	- Vérifiez que vous avez synchronisé une station avec programmation. - Vérifiez que le volume n'est pas au minimum. - Vérifiez que la connexion des haut-parleurs sur la réglette est correcte et qu'il n'y a pas d'auriculaires connectés.
- Réception FM déficient.	- Connectez sur le module 9368 ou 9368.7 une antenne FM externe en utilisant un câble coaxial sur l'écran sur les connecteurs habilités ou vérifiez qu'elle est correctement connectée. - Vérifiez le type d'antenne sélectionné dans le menu options. - Retirez l'équipement des balises électroniques ou autres équipements (fluorescents...).
- L'équipement ne voit pas le dispositif bluetooth® avec lequel vous voulez l'enlancer.	- Vérifiez que le dispositif bluetooth® que vous voulez enlancer n'a pas que la fonctionnalité BLUETOOTH activée mais qu'elle est configuré comme visible à d'autres utilisateurs de sorte qu'elle n'est pas en mode BLUETOOTH invisible.
- Quand la tension électrique disparaît de l'équipement, il ne récupère pas l'heure automatiquement, des rayures sur les positions de l'heure clignotent donc constamment sur l'écran.	- Vérifiez que la dernière fois que vous avez réglé l'heure de l'équipement, cette opération s'est réalisée sur le mode de réglage automatique de l'heure à travers une station FM avec RDS qui émet l'heure. - Réglez l'heure en mode de réglage automatique pour qu'une prochaine chute de tension, l'équipement puisse introduire l'heure de façon autonome quand la tension revient.
- L'équipement ne montre pas l'heure sur l'écran.	- Vérifiez que dans le réglage manuel de l'heure, l'heure n'a pas été éliminée. - Réglez l'heure en mode automatique ou manuel.

6.- Garantie

Ce produit est sujet à la garantie qui est offerte dans les conditions générales de vente de ABB dans chaque pays.

FM STEREO RECEIVER WITH RDS (Refs. 9368 and 9368.7)

EN - Installation and Operating Manual

Asea Brown Boveri, S.A.

NIESSEN Factory
Polígono Industrial Aranguren, nº 6
20180 Olartzun - Guipúzcoa - SPAIN
Tel. +34 943 260 101
Fax +34 943 260 250
e-mail: saic.niessen@es.abb.com
www.abb.es/niessen

NIESSEN

ABB

1.- Technical data

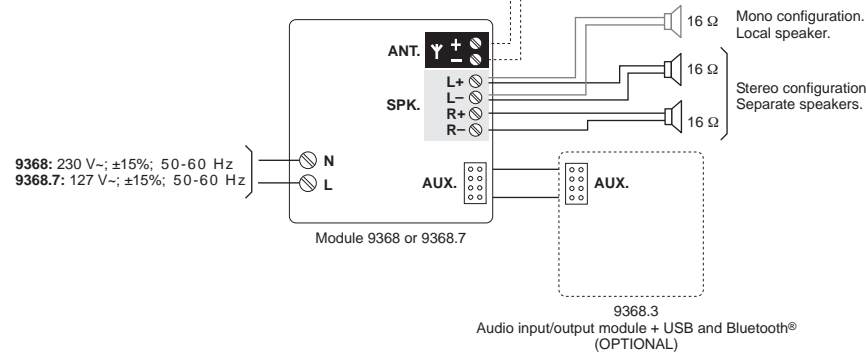
Voltage, ref. 9368: 230 V~; ±15%; 50-60 Hz	Maximum output power: 2+2 W; <1% distortion (16 Ω)	Speaker Impedance: 16 Ω (2+2 W audio)
Voltage, ref. 9368.7: 127 V~; ±15%; 50-60 Hz	Max. consumption: 100 mA	

2.- Wiring connection

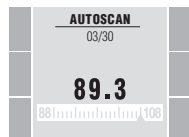
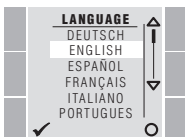
(*) FM RECEPTION

The FM indoor antenna that incorporates the module 9368 or 9368.7, uses the electrical network to improve reception. If the reception is not quite right, you can connect an external FM antenna (thin wire or coaxial wire) in the connectors enabled for it.

(*) External FM antenna (OPTIONAL)



3.- Operation



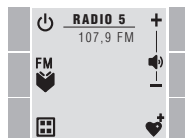
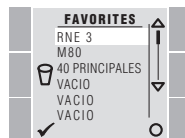
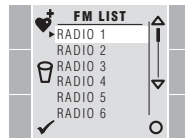
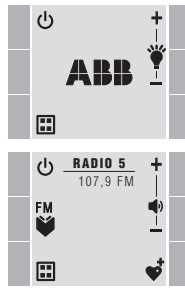
FIRST CONNECTION

Press the power key on **⏻**.
The language selection menu is displayed.
Use the keys **▲** or **▼** to select your language and press the **✓** button.

AUTOSCAN

Once the language is selected, it starts an automatic search of FM* stations with high power and gets the RDS data (this operation can last approximately 2 minutes).

(*) Up to 30 stations + 6 in manual mode.



MAIN SCREEN DISPLAY

Power on/off

Press button **⏻** to turn on/off the unit.

With the unit off, the **+** and **-** buttons appear in backlight setting mode **⚡**.

This allows to adjust the light level of the display with the unit in standby.

NOTE: In case of a mains power failure, when starting the unit, it will ALWAYS access to RADIO mode.

Volume adjustment

Whenever the module is turned on you can raise or lower the volume with the **+** and **-**.

A short press changes the volume step by step and a maintained press allows accelerated change.
NOTE: This feature is displayed whenever any sound source is on and is in the standby screen of the selected source.

FM list

Press the **♥FM** button to see all the FM stations.

Use buttons **▲** and **▼** to select station. The name of the station is displayed. If the station does not emit RDS information then the frequency is displayed.

When the selected station you wish to hear is displayed, press the **✓** button.

If you decide not to exit FM LIST and you wish to add stations to the list of FAVORITES press the **♥+** button.

To remove a selection from the FAVORITES list, press the FAVORITES **♥+** button again.

If you wish to remove a station from the FM LIST, select it and press **⏻** (DELETE).

If the station you wish to remove belongs to FAVORITES **♥+** enter FAVORITES and press the **⏻** (DELETE) button. If you delete a station from the FM LIST, it will disappear permanently.

If you want to retrieve it, you must return through FM MANUAL.

You can exit the menu at any time by pressing the **⊙** key (EXIT).

List of favorites

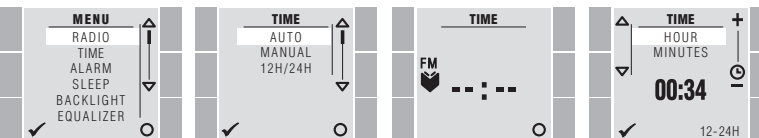
You can select up to 6 preferred stations.

To choose them, press **♥+** add to FAVORITES from the FM LIST. The station selected will be added to the favorites list in the first free position.

You can also add a station from **♥+** FAVORITES, using **▲** and **▼** buttons to select an empty position and then the **♥FM** button. Thus, the list of available stations will appear, where you can select the station you wish to add to **♥+** FAVORITES.

To delete a favorite station, select it with the **▲** and **▼** buttons and press **⏻** (DELETE) button.

MENU settings (to enter press the **⊞** MENU key)



CLOCK

You can set the clock automatically (synchronizing it with an station that sends the time on RDS information) or manually.

Whenever the clock setting has been done in automatic mode, if at one point the unit loses mains voltage, when it returns, the unit will search the time autonomously, when the unit is turned on or remains in standby.

Automatic setting:

For start automatic setting the radio should be on. Select AUTO in the menu CLOCK.

Press the **♥FM** button and select the station that provides the RDS clock signal (this signal appears in state radios).

Wait 1 or 2 minutes until the clock is synchronized and press **✓**. If time is not displayed is because the selected station does not emit time. Change to another station.

Manual setting:

To set the clock, use the **▲** and **▼** buttons to be positioned on the option and press **✓**.

Use the **+** and **-** buttons to increase the hours ((HOURS is shown selected)).

When finished, press the **▼** button to set the minutes in the same way as the hours. When everything is correct, press **✓** button.

Once the clock is set, if you return to the CLOCK menu, the **✓** button is replaced by the **■** button.

If you press the **■** button, the hour will disappear in the display in idle mode and will eliminate the hour.

Mode 12-24 hours:

To change the hour display mode, press the **▼** button until 12H/24H appears highlighted.

Then press the **12-24H** button to choose the appropriate option. Press **✓** to confirm.

ALARM

To set the alarm, use the **▲** and **▼** buttons in the main menu to be positioned on the ALARM and press **✓**. Use the **+** and **-** buttons to modify the hours value (display HOURS selected).

When finish, press the **▲** and **▼** to set the minutes in the same way as the hours.

Press the **▶▶** (PLUS) to select the type of alarm.

The alarm's volume will remain as during its programming.

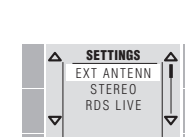
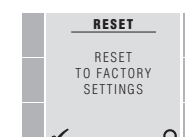
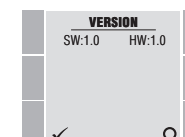
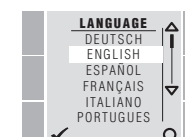
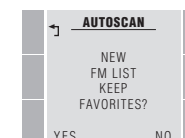
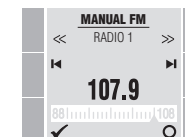
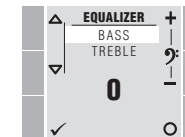
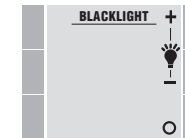
With the buttons **◀** and **▶** you can select between alarm by FM radio one day (📻), alarm by buzzer one day (🔔), alarm by FM radio every day (📻) or alarm by buzzer every day (🔔).

When all is correct, press the **✓** button.

The main menu screen will display the activation time and the type of alarm.

There are two ways to turn off the alarm when is ringing: **STOP** (stops the alarm sound) or **SNOOZE** (alarm sounds again after 5 minutes).

To eliminate the memorized alarm, enter ALARM menu and press **⚡**.



SLEEP (TIMER)

To set the timer function, use the **▲** and **▼** buttons in the main menu to be positioned on SLEEP option and press **✓**.
Use **▲** or **▼** to select if you wish to activate the timer once (NOW) or each time you turn on the unit (ALWAYS).

Press **+** and **-** to set the switch off time.

Press **✓** to keep the selection.

To switch off the SLEEP select 0 minutes.

LIGHTING CONTROL

Display lighting when unit is on:

To adjust the screen lighting intensity use the **▲** and **▼** buttons in the main menu to be positioned on the BLACKLIGHT option and press **✓**.
Modify lighting with the **+** and **-** buttons. Once is modified press the **⊙** key (EXIT).

Display lighting when unit is in standby (Standby):

Use the **+** and **-** to increase or reduce the display's lighting level.

With the unit in standby you can dim the display lighting.

EQUALIZER

To adjust the bass and treble sounds, use the **▲** and **▼** buttons in the main menu to be positioned on EQUALIZER option and press **✓**.

With this setting you can change the bass and treble.

Use **▲** or **▼** to select bass or treble.

Once selected, press **+** or **-** to increase or reduce the bass or treble frequency level.

Once modified, press **✓** (ACCEPT) or **⊙** button (EXIT).

MANUAL FM

To manually select the FM frequency, use the **▲** and **▼** buttons in the main menu to be positioned on the MANUAL FM option and press **✓**.

By pressing **◀** or **▶** the frequency is increased or decreased on the FM band in steps of 100 KHz.

If you want an automatic search, you can go up or down automatically in the FM band by pressing **◀** or **▶**, until an FM station is found.

When you find the station (both in manual and automatic mode) if you wait a moment, once the station is tuned, the RDS* information will be displayed.

If this information comes in several parts, press the button when you see the text with which you wish to identify the station. This station will be added to the FM list if there is room in the memory. A maximum of 36 stations can be storage (30 in autoscan + 6 manual).

(*) Not all stations transmit RDS information, if RDS text does not appear press **✓**.

AUTOSCAN

To select the FM stations search mode and automatic register, use the **▲** and **▼** automatic register, use the **▲** and **▼** buttons in the main menu to be positioned on AUTOSCAN option. When pressing AUTOSCAN the FM stations list is recreated. You can choose to keep the list of favorite stations or eliminate it.

The autoscan process may last several minutes.

To exit without autoscan press the **⊞**).

LANGUAGE

To select the language of the menu, use the **▲** and **▼** buttons in the main menu to be positioned on the LANGUAGE option and press **✓**.

Use the **▲** and **▼** buttons to choose the language in which the menus are displayed. Once selected press **✓**.

VERSION

To learn about the firmware version of the equipment, use the **▲** and **▼** buttons in the main menu to be positioned on the VERSION option and press **✓**.

Pressing, will display the software version installed, the serial number and other data unique to the technical service and manufacturer (SW is the software version and HW is the hardware version).

RESET (INITIALIZE)

To reinitiate the system to the factory's predetermined values, use the **▲** and **▼** buttons in the main menu to be positioned on the option RESET and press **✓**. Once you are in the RESET screen, press **✓** to reinitiate or press **⊙** to exit without initializing the remote control.

IMPORTANT: When the system returns to its initial status from the factory, all personalized configurations, FM lists and favorites will be lost.

SETTINGS

To adjust the settings use **▲** and **▼** buttons in the main menu to be positioned on the option SETTINGS and press **✓**.

EXT ANTENNA:

Press the **▲** and **▼** buttons of the right side until the EXT ANTENNA appears selected.

Use the **▲** and **▼** buttons of the left side to select the outdoor antenna (YES) or indoor antenna (NO). It is recommended the use of indoor antenna.

Use outdoor antenna in case of network interferences (caused by electronic ballasts and switching power supplies).

STEREO:

Press **▲** and **▼** buttons of the right side until the STEREO appears selected.

Use the **▲** and **▼** buttons of the left side to select STEREO mode (YES) or MONO mode (NO) for cases of deficient FM reception.

RDS LIVE:

Through RDS LIVE you can see and update in real time the information broadcast by the station selected.

Press **▲** and **▼** buttons of the right side until the RDS LIVE appears selected.

Use the **▲** and **▼** buttons of the left side to display the RDS LIVE information while hearing a station. Select **YES** to activate RDS LIVE.

Select **NO** to leave the RDS only with the name of the station.

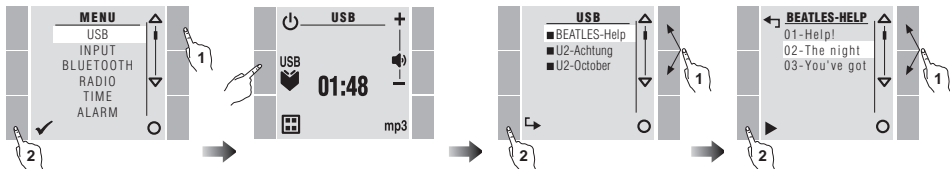
4.- Connecting 9368.3 module with USB input, audio input and headphones output.

The items shown in the MENU could vary depending on the configuration and connected equipment. The module 9368.3 is controlled from module 9368 and 9368.7 and, when being connected, the new features are added in the MENU. USB input, Bluetooth® and audio input are activated by the MENU key (☰) (PHONES function is activated when the connector is introduced).

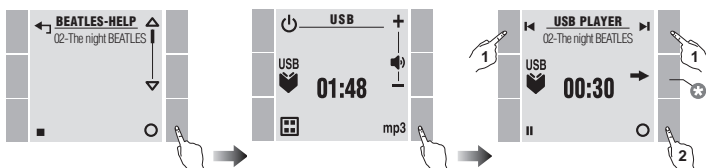
4.1.- USB

Before activating this function there must be a USB flash memory device connected to the USB port on 9368.3 module containing music files in MP3 or WAV conventional formats.

- To access USB function you must go to MENU (☰) and select the USB function.
- While in USB press (♥) **USB** and search the desired song in the MP3 folders and subfolders, to play the song press (▶).



- Once selected the audio track and exiting the folders screen through the (O) button (EXIT), the **mp3** key must be pressed to enter the files player.
- From **mp3** you can manage the reproduction of the audio tracks. To fast forward or rewind the audio track, as well as its time (in seconds), use the (◀▶) buttons.
- A short press on these buttons advances or delays the reproduction to the next or previous audio track.
- A long press on the buttons delays or advances in time the audio track reproduction, during the time the press remains.
- To return to USB memory reproduction, press **mp3** button.



REPEAT/PLAY MODES (pressing the (⊕) (➡) button)

- (A) Repeat all tracks in the current directory or selected folder infinitely.
- (1) Repeat 1 track or song infinitely.

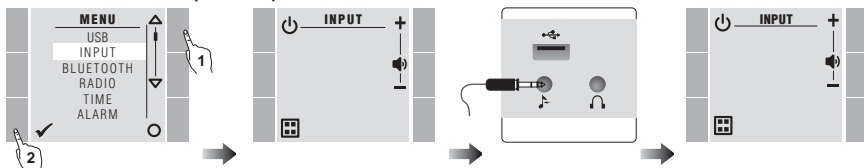
RND RANDOM or SHUFFLE - Shuffle repeat all tracks of audio in the USB memory, regardless of the directory (folder) in which they are located.
 (➡) Continuous repetition of all audio tracks in the USB memory, regardless of the directory (folder) in which they are located.

NOTE: When the word SEARCHING appears, the unit is looking for or cannot find a memory or Pen Drive in the USB port. When the symbol (⊠) is displayed the unit is searching for files type "MP3" or "WAV".

4.2.- Audio in (INPUT)

Before activating this feature the audio source device should be connected through a 3.5 mm stereo Jack cable in the INPUT socket.

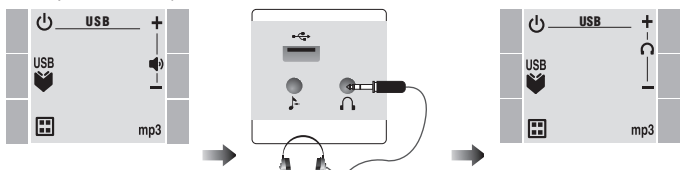
- To access go to MENU (☰) and select the feature INPUT.
- Once INPUT is selected you can adjust the volume with the + and -.



4.3.- Phones

- To access PHONES headphones mode, a stereo 3.5 mm Jack cable should be connected to the PHONES socket.
- The speakers automatically turn off and the volume you hear is the last memorized in the PHONES mode.

To adjust the volume press the (+) (-) buttons.

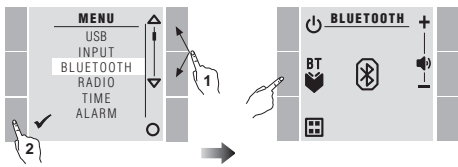


NOTE: PHONES option is activated from any musical source (USB, Radio, Bluetooth® and Input). The screen displayed as an example is with USB.

4.4.- Bluetooth®

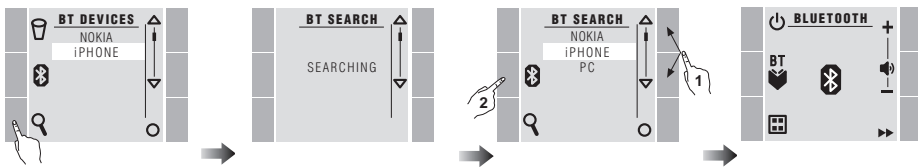
IMPORTANT: Before selecting BLUETOOTH, it is recommended to and enter SETTINGS to change the device name "NAME BT" and password "PIN BT" and so differentiate it from other possible Bluetooth® devices in the environment (see section 4.5.-Settings).

- When connecting the modules 9368 and 9368.1 to 9368.3 module, the MENU initial screen displays the word BLUETOOTH. Selecting the BLUETOOTH option and validate it by pressing (✓), the bluetooth® device is activated to be seen by other devices.
- The device searching can be done in 2 ways:
 - From the device that transmits the audio (mobile phone, laptop, iPad, tablet), or
 - From the Bluetooth® devices folder which sees your module 9368 (♥) **BT**.
- Press the (♥) **BT** button to display the list of devices you see and you have saved

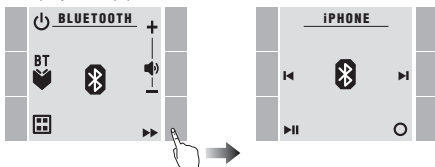


NOTE: in case of mains failure or sudden shutdown of the Bluetooth®, the BLUETOOTH option can have a delay of 14 seconds until its activation and display, meanwhile the (⊠) appears.

- Press (Q) to search new devices which will be displayed after 2 minutes.
- Select the device to link and press (⊕).
- The device to which you were linked will ask for the password. By default is "0000" (if you wish to change it, see section 4.5.- Settings).



- Each time you select the Bluetooth device you will be able to listen to music, adjust the volume and reproduce songs from the own device (mobile, laptop, iPad, tablet...), or from the own module 9368 pressing the (▶) button.
- When pressing the (▶) button the module goes into remote player mode.
 - To advance press (▶▶).
 - To go back press (◀◀).
 - To play or stop press (▶||).



(♥) Bluetooth® linked.

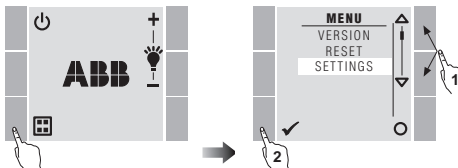
(⊠) Bluetooth® NOT linked.

- To unlink a Bluetooth® device connection, enter (♥) **BT** (BT DEVICES), select the device to unlink and press the (⊕) button. The detachment can also be made from the own Bluetooth® (PC, Tablet, mobile...).
- To change the password, enter SETTINGS menu (see section 4.5.- Settings).
- The name of these devices is ABB BT and 4 consecutive numbers preset in factory ("ABB BT _ _ _ _"). These codes are shown on an adhesive label on the back side of the device and on another separated loose label for the user.
- To modify this name enter SETTINGS menu and change the name in "NAME BT" (see section 4.5.- Settings).

4.5.- Settings (options valid only with the module 9368.3 connected)

Settings

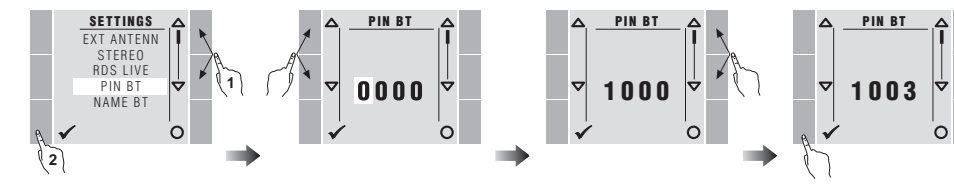
- To select the special settings of the module 9368.3 in the screen, press the MENU (☰) button, go to SETTINGS and validate your selection with the (✓) button.



Change the BLUETOOTH® PIN ("PIN BT")

This option will allow you to change the PIN ("0000") which is given by factory default with another one of 4 digits.

- Select PIN BT in the SETTINGS screen and press (✓) to validate.
- To select the digit to change press the 2 keys in the upper left.
- To modify the digit to change press the 2 keys in the upper right.
- To validate the new PIN press (✓).
- If you do not wish to change the PIN, press (O) to exit.

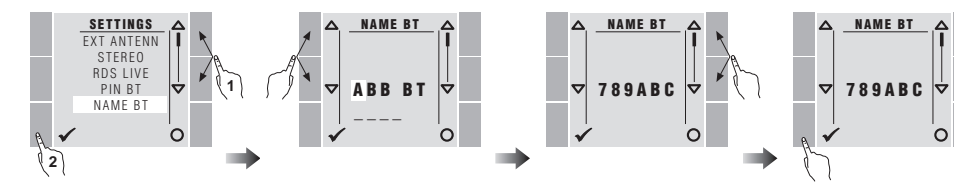


Change the name of the BLUETOOTH® device

IMPORTANT: it is recommended to do this operation before activating or linking Bluetooth®.

This option will allow you to change the name which is given by factory default "ABB BT _ _ _ _" with another one you wish (up to 14 characters).

- Select NAME BT in the SETTINGS screen and press (✓) to validate.
- To select the character to change press the 2 keys in the upper left.
- To modify the character to change press the 2 keys in the upper right.
- To validate the new NAME BT press (✓).
- If you do not wish to change the NAME BT, press (O) to exit.



NOTE:

- It is recommended that before searching these devices in other equipment, to change the names and pins to have a final display.
- Before modifying these options and in order to make the appropriate changes, it is recommended to **omit** or **delete** the old names of your devices and look for them again to see the updated names and devices.

5.- Troubleshooting

PROBLEM	POSSIBLE SOLUTION
- The equipment stops responding. Display is off.	- Check the electrical connection. - Press any key to see response.
- Display on, but there is no audio.	- Make sure you are tuned to a station with programming. - Check that the volume is not at minimum. - Check the correct speaker connection on the terminal or headphones are not connected.
- Poor FM reception.	- Plug in module 9368 or 9368.7 an external FM antenna using isolated coaxial cable to the connectors enabled or verify that this is properly connected. - Check the antenna type selected in the options menu. - Remove the equipment from electronic ballasts or other equipment (fluorescent...).
- The equipment does not see the Bluetooth® device you want to link with.	- Check that the Bluetooth® device you want to link not only has activated the BLUETOOTH functionality, but it is set to visible to other users, so it is not in invisible BLUETOOTH mode.
- When the equipment electrical voltage fails, it does not recover the time automatically, so that lines keep constantly blinking on the positions of the clock display.	- Verify that the last time you set the time on the equipment, this operation was performed in the auto clock adjustment mode through a FM radio with RDS to emit the time. - Set the clock in automatic setting mode so that in future power failure, the equipment can enter the time autonomously when voltage returns.
- The equipment does not show the time in display.	- Verify that when manual clock setting, the time has not been removed. - Set the clock in automatic or manual mode.

6.- Guarantee

This product is subject to the guarantee offered to the general conditions of sale of ABB in each country.

Asea Brown Boveri, S.A.**Fábrica NIESSEN**

Polígono Industrial Aranguren, nº 6
20180 Olartzun - Guipúzcoa - ESPANHA
Telf. +34 943 260 101
Fax +34 943 260 250
e-mail: saic.niessen@es.abb.com
www.abb.es/niessen

RECEPTOR ESTÉREO FM COM RDS (Refs. 9368 e 9368.7)

PT - Instruções de montagem e utilização

NIESSEN

ABB

**ECRÃ PRINCIPAL****Ligar/Desligar o aparelho**

Prima a tecla par aligar / desligar o aparelho.

Com o comando desligado, as teclas + e - aparecem no modo de configuração da luz de fundo .

Isto permite definir o nível de luz da tela com o comando em repouso.

NOTA: Em caso de perda de red eléctrica, al encender el equipo éste SIEMPRE accede a modo RADIO.

Controlo do volume

Sempre que o módulo esteja ligado poderá subir ou baixar o volume mediante as teclas + e -.

Um toque curto regular o volume passo a passo e um toque largo permite mudança acelerada.

NOTA: Esta função aparece no ecrã, sempre que esteja ativa qualquer fonte de som e se encontre no ecrã de repouso da fonte selecionada.

Lista FM

Prima a tecla FM para ver todas as estações sintonizadas.

Use as teclas e para selecionar a estação. Se visualiza o nome. Se a emissora não transmite informação RDS a frequência é visualizada.

Quando veja a estação que deseja ouvir, prima a tecla .

Se decidir não sair da LISTA FM e deseja adicionar estações á lista de FAVORITOS prima a tecla +.

Para remover uma seleção a partir da lista de FAVORITOS prima a tecla + FAVORITOS novamente.

Para remover uma estação da LISTA FM, seleccione-a e prima (ELIMINAR).

Se a estação que deseja excluir pertence a + FAVORITOS entre em FAVORITOS e prima a tecla (ELIMINAR).

Se elimina uma estação da LISTA FM, irá desaparecer permanentemente.

Se deseja recuperara-la deverá sintonizar mais tarde por FM MANUAL.

Pode abandonar o menu a qualquer momento, premindo a tecla (SAIR).

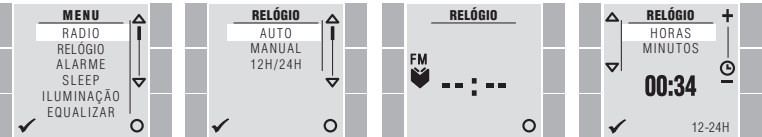
Lista de favoritos

Pode selecionar até 6 estações predefinidas.

Para seleciona-las, prima em + para adicionar a FAVORITOS desde a LISTA FM. A estação selecionada será adicionada á lista de favoritos na primeira posição livre.

Também pode adicionar uma estação desde + FAVORITOS, utilizando as teclas e para selecionar uma posição vazia e depois a tecla FM. De esta maneira, será apresentada a lista de estações disponíveis, onde poderá selecionar a estação que deseje adicionar a + FAVORITOS.

Para eliminar uma estação favorita seleccione-a com as teclas e e prima o botão (ELIMINAR).

Configurações do MENU (para entrar prima a tecla MENÚ)**RELÓGIO**

Pode definir o relógio automaticamente (sincronizando-o com um transmissor que envie a hora em informação RDS) ou manual.

Se em algum momento a tensão da rede elétrica falha, ao retorno de esta, o aparelho buscará a hora de maneira autónoma, quando o comando se ligue e permaneça em stand-by.

Configuração automática:

Para realizar esta configuração a radio deverá estar ativa. No menu RELÓGIO seleccione AUTO.

Prima a tecla FM e seleccione a estação que forneça o sinal do relógio por RDS (este sinal aparece em radios regionais).

Espre de 1 a 2 minutos para que o relógio se sincronize e prima . Se não é apresentada a hora significa que a estação selecionada não transmite hora. Mude a outra estação.

Configuração manual:

Para definir o relógio, utilize as teclas e para ser colocado na opção e prima .

Utilize as teclas + e - para aumentar o valor das horas (aparece HORAS selecionado).

Quando terminar, prima a tecla para definir os minutos da mesma forma que as horas. Quando tudo estiver correto, prima a tecla .

Uma vez que o relógio esteja definido, se volta ao menu RELÓGIO, a tecla é substituída por .

Se prime a tecla irá desaparecer a hora do display no modo repouso e eliminará a hora.

Modo 12-24 horas:

Para alterar o modo de apresentação da hora, prima a tecla até que seja realçado 12H/24H.

Depois, prima a tecla **12-24H** para selecionar a opção adequada. Prima para confirmar.

ALARME

Para definir o alarme, utilize as teclas e no menu principal para situar-se sobre a opção ALARME e prima .

Utilize as teclas + e - para alterar o valor das horas (aparecerá HORAS selecionado).

Quando terminar, prima as teclas e para definir os minutos da mesma maneira que as horas.

Prima a tecla (MAIS) para selecionar o tipo de alarme.

O alarme irá ter o mesmo volume que o utilizado durante a sua programação.

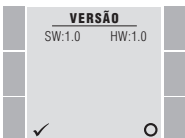
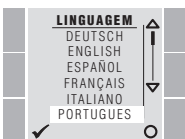
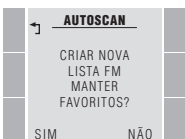
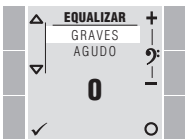
Mediante as teclas e poderá selecionar entre alarme mediante radio FM um dia , alarme mediante buzzer um dia , alarme mediante radio FM todos os dias ou alarme buzzer todos os dias .

Quando estiver correto, prima a tecla .

No ecrã principal será apresentada a hora de ativação e o tipo de alarme.

Ao tocar o alarme poderá apaga-lo de 2 maneiras: **STOP** (parar alarme) ou **SNOOZE** (repetição cada 5 minutos).

Para eliminar o alarme guardado entre no menu ALARME e prima a tecla .

**SLEEP (TIMER)**

Para definir a função Timer, utilize as teclas e no menu principal para situar-se sobre a opção SLEEP, e prima .

Utilize ou para selecionar se deseja ativar o temporizador uma só vez (AGORA) ou cada vez que ligue o seu computador (SEMPRE).

Prima + e - para definir o tempo de desconexão.

Prima para guardar a seleção.

Para desativar SLEEP seleccione 0 minutos.

CONTROLO DE ILUMINAÇÃO**Iluminação com o comando ligado:**

Para definir a intensidade da iluminação do ecrã, utilize as teclas e no menu principal para situar-se sobre a opção ILUMINAÇÃO, e prima .

Altere a iluminação com as teclas + e -. Após de o ter alterado prima a tecla (SAIR).

Iluminação com o comando em repouso (Stand-by)

Utilizar os botões + e - para aumentar ou diminuir o nível de iluminação de display.

Com o comando pode escurecer totalmente o display.

EQUALIZAR

Para selecionar manualmente a frequência FM, utilize as teclas e no menu principal para situar-se sobre a opção EQUALIZAR, e prima .

Com esta configuração, pode alterar o nível de graves e agudos.

Utilize ou para selecionar os graves ou agudos.

Uma vez selecionado, prima + ou - para aumentar ou diminuir o nível de frequências graves ou agudas.

Após a edição, prima a tecla (ACEITAR) ou a tecla (SAIR).

FM MANUAL

Para selecionar manualmente a frequência FM, utilize as teclas e no menu principal para situar-se sobre a opção FM MANUAL, e prima .

Ao premir ou baixará ou subirá a frequência na banda FM em passos de 100 Khz.

Se deseja fazer uma pesquisa automática, premindo ou , baixará ou subirá na banda FM automaticamente até encontrar uma estação FM.

Quando encontrar uma estação (tanto no modo manual como no automático), se aguarda alguns instantes, após de sintonizada a estação, irá aparecer informação RDS *.

Se esta informação vem em várias partes, prima a tecla quando visualize o texto que deseja para identificar a estação. Esta estação é adicionada á lista FM se houver espaço na memória. Podem ser guardadas um máximo de 36 estações (30 em autoscan + 6 manuais).

(*) Nem todas as estações transmitem informação RDS, se o texto do RDS não aparece prima .

AUTOSCAN

Para selecionar o modo de procura e registo automático de estações FM, utilize as teclas e no menu principal para situar-se sobre a opção de AUTOSCAN.

Ao premir AUTOSCAN é criada uma lista de estações FM. Pode escolher entre manter a lista de estações favoritas ou elimina-la.

O processo de autoscan pode ter uma duração de varios minutos.

Para sair sem autoscan prima a tecla .

LINGUAGEM (IDIOMA)

Para selecionar o idioma do menu, utilize as teclas e no menu principal para situar-se sobre a opção LINGUAGEM, e prima .

Utilize as teclas e para escolher entre o idioma no qual são apresentados os menus. Quando o tenha selecionado, prima .

VERSÃO

Para conhecer a versão de firmware do aparelho, utilize as teclas e no menu principal para situar-se sobre a opção VERSÃO, e prima .

Ao premir, irá aparecer a versão de software instalada, o número de serie e outros dados que são exclusivos para o serviço técnico e o fabricante (SW - é a versão de software e HW - é a versão do hardware).

INICIALIZAR

Para reiniciar o sistema aos padrões de fábrica, utilize as teclas e no menu principal para situar-se sobre a opção INICIALIZAR, e prima .

Ao premir, irá aparecer a versão de software instalada, o número de serie e outros dados que são exclusivos para o serviço técnico e o fabricante (SW - é a versão de software e HW - é a versão do hardware).

IMPORTANTE: Quando o sistema voltar ao estado inicial de fábrica perderá todas as configurações personalizadas, listas de FM e favoritos.

CONFIGURAÇÕES

Para efetuar as configurações, utilize as teclas e no menu principal para situar-se sobre a opção CONFIGURAÇÕES, e prima .

ANTENA EXT:

Prima as teclas e da direita até que ANTENA EXT apareça selecionada.

Utilize as teclas e da esquerda para selecionar a antena exterior (SIM) ou a antena interior (NÃO).

A utilização da antena interna é o recomendado.

Utilize a antena no exterior em caso de interferências na rede (provocadas por reatores eletrônicos ou fontes de alimentação comutadas).

ESTÉREO:

Prima as teclas e da direita até que o ESTÉREO apareça selecionado.

Utilize as teclas e da esquerda para selecionar o modo ESTÉREO (SIM) ou o modo MONO (NÃO) nos casos em que a recepção FM é deficiente.

RDS LIVE:

Através do RDS LIVE pode ver e atualizar, em tempo real, a informação transmitida pela estação selecionada.

Prima as teclas e da direita até que o RDS LIVE seja selecionado.

Utilize as teclas e da esquerda para apresentar a informação RDS LIVE enquanto ouve a estação. Seleccione **SIM** para ativar o RDS LIVE.

Selecione **NÃO** para manter o RDS somente com o nome da estação.

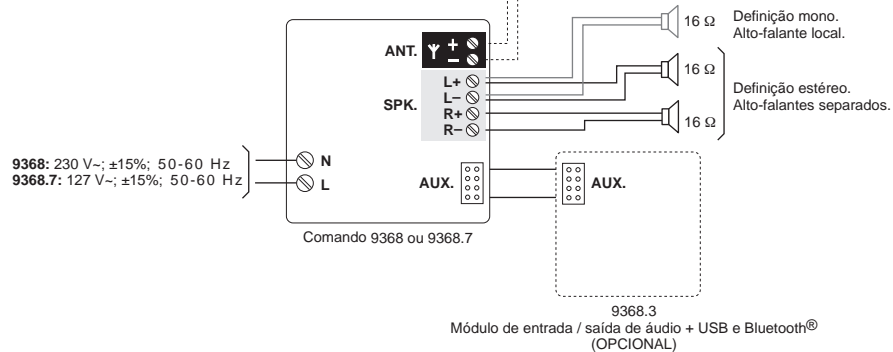
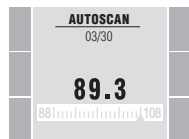
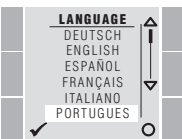
1.- Dados Técnicos

Ref. Alimentação 9368: 230 V~; ±15%; 50-60 Hz	Potência máxima: 2+2 W; <1% de distorção (16 Ω)	Impedância dos alto-falantes: 16 Ω (2+2 W audio)
Ref. Alimentação 9368.7: 127 V~; ±15%; 50-60 Hz	Consumo máximo: 100 mA	

2.- Conexão**(*) RECEPÇÃO FM**

A antena de FM que incorpora o módulo 9368 ou 9368.7, utiliza a rede elétrica para melhorar a recepção.

Se a recepção não é do todo correta, pode conectar uma antena FM externa (fio fino ou coaxiais) nos conectores externos habilitados.

(*) Antena FM exterior (OPCIONAL)**3.- Funcionamento****PRIMEIRA CONEXÃO**

Prima a tecla de ligação .

Aparece o menu de seleção do idioma.

Utilize as teclas ou para selecionar o seu idioma e prima a tecla .

AUTOSCAN

Após de selecionado o idioma, é realizada uma pesquisa automática das estações FM* com maior potencia e obtém os dados de RDS (esta operação pode durar 2 minutos aproximadamente).

(*) Até 30 estações + 6 no modo manual.



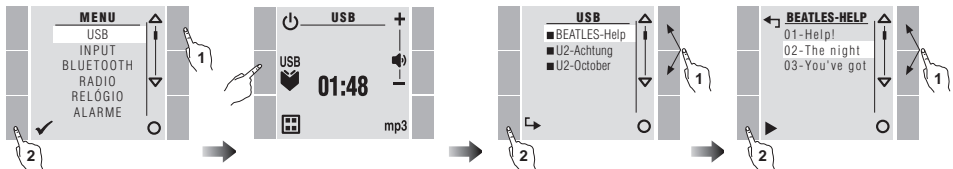
4.- Conexão ao módulo 9368.3 de entrada auxiliar USB e da linha + saída de auriculares

Os elementos apresentados no MENU, poderão variar em função da configuração e aparelhos ligados. O módulo 9368.3 é controlado desde o módulo 9368 ou 9368.7 e ao ligá-lo são adicionadas prestações no MENU. As entradas USB, bluetooth® e de linha INPUT ativam-se mediante a tecla MENU (☐) (a função PHONES é ativada ao introduzir o conector).

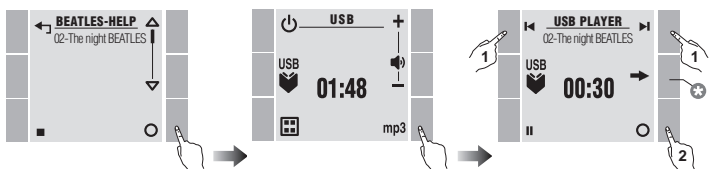
4.1.- USB

Antes de ativar esta função deve haver uma memória USB ligada á porta USB do módulo 9368.3 contendo os arquivos de música em formatos convencionais MP3 ou WAV.

- Para aceder á função USB deve ir ao MENU (☐) e seleccionar a função USB.
- Estando no USB prima ♥ **USB** e pesquise nas pastas e subpastas da música MP3 a canção que deseja, pare reproduzir prima ►.



- Quando tenha seleccionado a faixa de audio e ao sair do ecrã das pastas através da tecla ○ (SAIR), terá de premir a tecla **mp3** para entrar no reproduzidor de arquivos.
- Desde **mp3** poderá gestionar a reprodução das faixas de áudio. Para avançar ou recuar a faixa de áudio, mas também o tempo (em sg.) da mesma, utilize as teclas ◀ ▶.
- Um toque breve sobre estas teclas atrasa ou avança a reprodução á seguinte ou a anterior faixa de áudio.
- Um toque longo sobre estas teclas atrasa ou avança no tempo a reprodução de uma faixa de áudio, durante o tempo que se mantenha premido.
- Para voltar a gestionar a reprodução da sua memoria USB prima a tecla **mp3**.



MODOS DE REPETIÇÃO/REPRODUÇÃO (premindo a tecla Ⓜ ➡)

Ⓐ Repetição de todas faixas do diretório atual ou pasta selecionada de maneira infinita.

1 Repetição de 1 pista ou canção de maneira infinita.

RND RANDOM ou SHUFFLE - Repetição aleatória de todas as faixas de áudio da memória USB, independentemente do diretório (pasta) no qual se encontrem.

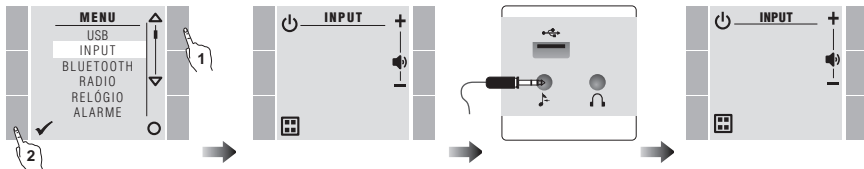
➡ Repetição continuada de todas as faixas de áudio da memória USB, independentemente do diretório (pasta) no qual se encontrem.

NOTA: Quando aparece a palavra PROCURANDO o aparelho está á procura ou não encontra uma memória ou Pendrive no conector USB. Quando aparece o ícone ☒ o aparelho está á procura de arquivos do tipo "MP3" ou "WAV".

4.2.- Input

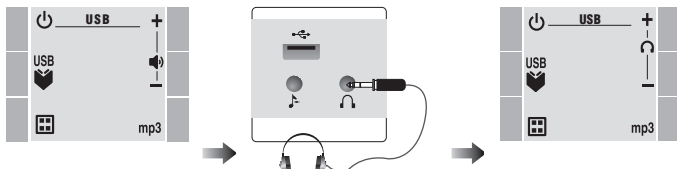
Antes de ativar esta função terá de conectar a fonte através de um cabo Jack de 3.5mm estéreo na entrada INPUT.

- Para aceder terá de ir ao MENU (☐) e seleccionar a função INPUT.
- Uma vez seleccionado INPUT poderá regular o volume mediante as teclas + e -.



4.3.- Phones

- Para aceder ao modo auriculares PHONES (🎧) terá de conectar o cabo Jack 3.5. mm estéreo no conector PHONES.
 - Automaticamente os alto-falantes apagam-se e o volume que se ouve passa a ser o último memorizado no modo PHONES.
- Para regular o volume prima as teclas + 🎧 / - 🎧 .

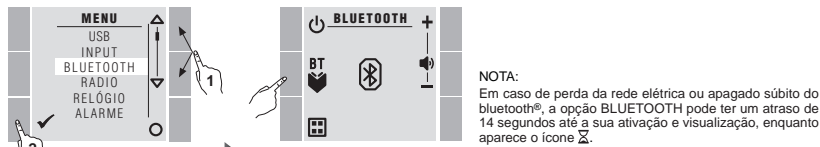


NOTA:
A opção PHONES ativa-se desde qualquer fonte musical (USB, Radio, Bluetooth® e Input).
O exemplo de ecrã que lhe mostramos é com USB.

4.4.- Bluetooth®

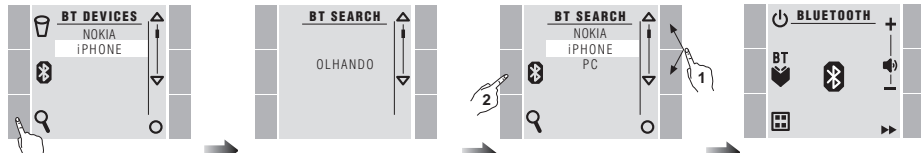
IMPORTANTE: Antes de seleccionar BLUETOOTH, recomenda-se entrar nas CONFIGURAÇÕES para alterar o nome do dispositivo "NAME BT" e a senha de acesso "PIN BT" e assim diferencia-lo de outros possíveis dispositivos bluetooth® no próprio ambiente (ler a seção 4.5.- Configurações).

- Ao conectar os módulos 9368 e 9368.1 com o módulo 9368.3 aparece o ecrã inicial do MENU a palavra BLUETOOTH.
Ao seleccionar a opção BLUETOOTH e valida-la mediante a tecla ✓, o dispositivo bluetooth® ativa-se para que assim seja detetado por outros dispositivos.
- A procura de dispositivos pode realizar-se de 2 formas:
 - desde o dispositivo onde se esteja a transmitir o áudio (telemovel, portátil, iPad, tablet...), ou bem
 - desde a pasta de dispositivos bluetooth que vê o seu módulo 9368 ♥ **BT**.
- Prima a tecla ♥ **BT** para visualizar a lista dos dispositivos que vê e guardou.



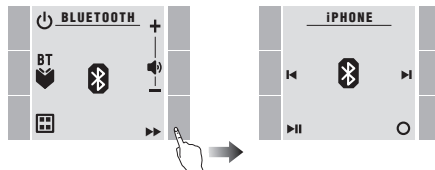
NOTA:
Em caso de perda da rede eléctrica ou apagado súbito do bluetooth®, a opção BLUETOOTH pode ter um atraso de 14 segundos até a sua ativação e visualização, enquanto aparece o ícone ☒.

- Prima 🔍 para procurar novos dispositivos que serão visualizados após 2 minutos.
- Selecione o dispositivo a ser ligado e prima Ⓜ.
- O dispositivo ao qual se liga irá pedir uma senha de acesso. Por defeito é "0000" (se deseja alterar-leia a seção 4.5. - Configurações).



- Cada vez que seleccione o dispositivo bluetooth® poderá escutar música, regular o volume e a reprodução das canções desde o próprio dispositivo (telemovel, portátil, iPad, tablet...) ou bem desde o próprio módulo 9368 premindo a tecla ►.

- Ao premir a tecla ► o módulo entra no modo reproduzidor remoto.
Para avançar prima ▶.
- Para recuar prima ◀.
- Para reproduzir ou parar prima ▶||.



Bluetooth® ligado.

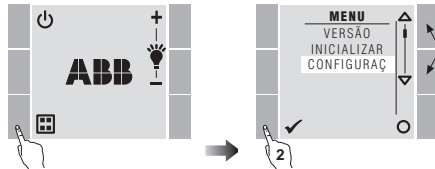
Bluetooth® Não ligado.

- Para desligar o dispositivo bluetooth®, entre em ♥ **BT** (BT DEVICES) seleccione o dispositivo a desligar e prima a tecla Ⓜ. Também pode desligar desde o próprio dispositivo bluetooth® (PC, Tablet, telemovel...).
- Para alterar a senha entre no menu CONFIGURAÇÕES (ler seção 4.5.- Configurações).
- O nome de estes dispositivos é ABB BT e 4 números consecutivos ("ABB BT _ _ _ _") predefinidos de fábrica. Estes códigos vêm numa etiqueta adesiva na parte traseira do comando e em outra etiqueta solta para o utilizador.
- Para alterar este nome entre no menu CONFIGURAÇÕES e alterar o nome em "NAME BT" (ler a seção 4.5.- Configurações).

4.5.- Configurações (opções válidas somente no módulo 9368.3 conetado)

Configurações

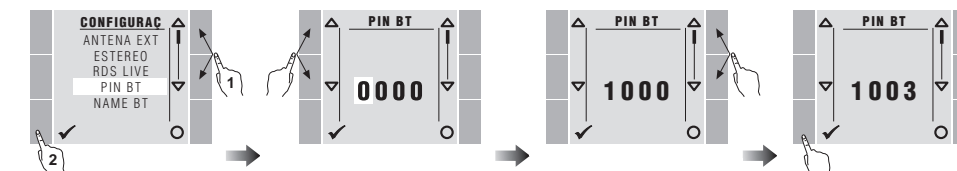
- Para seleccionar as configurações especiais do módulo 9368.3 no ecrã, prima a tecla MENU (☐), terá de situar-se em CONFIGURAÇÕES e valide a sua seleção com a tecla ✓.



Alterar o PIN BLUETOOTH® ("PIN BT")

Com esta opção pode-se alterar o PIN ("0000") que vêm por defeito da fábrica por outro que você deseje de 4 dígitos.

- Selecione PIN BT no ecrã de CONFIGURAÇÕES e prima ✓ para validar.
- Para seleccionar o dígito que quer alterar prima as 2 teclas superiores da esquerda.
- Para alterar o dígito que quer alterar prima as 2 teclas superiores da direita.
- Para validar o novo PIN prima ✓.
- Se não quer alterar o PIN, para sair prima ○.

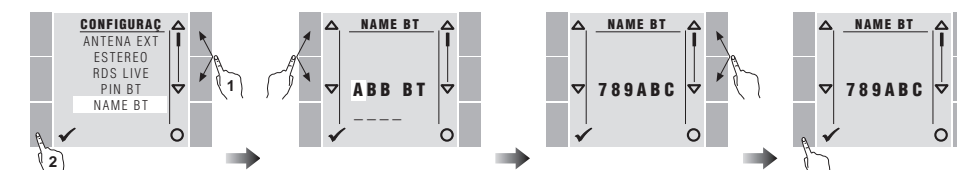


Alterar o nome do dispositivo BLUETOOTH®

IMPORTANTE: Recomenda-se realizar esta operação antes de ativar o bluetooth® ou ligá-lo.

Com esta opção poderá alterar o nome que vêm por defeito da fábrica "ABB BT _ _ _ _" por outro que você deseje (dispõe de até 14 caracteres).

- Selecione NAME BT no ecrã de CONFIGURAÇÕES e prima ✓ para validar.
- Para seleccionar o carácter que quer alterar prima as 2 teclas superiores da esquerda.
- Para altera o carácter que quer alterar prima as 2 teclas superiores da direita.
- Para validar o novo NAME BT prima ✓.
- Se não quer alterar o NAME BT, para sair prima ○.



NOTA:

- Recomendamos que antes de procurar estes dispositivos em outros equipamentos, altere os nomes e os pins para ter a visualização definitiva.
- Antes de alterar estas opções e para que estas mudanças sejam adequadas, é recomendado omitir ou eliminar os nomes anteriores dos seus dispositivos e voltar a procura-los para ver os nomes e dispositivos atualizados.

5.- Resolução de incidentes

PROBLEMA	POSSÍVEL SOLUÇÃO
- O aparelho não responde. O ecrã está apagado.	- Verifique a conexão elétrica. - Prima qualquer tecla para resposta.
- Ecrã ligado, mas não há áudio.	- Verifique que está sintonizado uma estação com programação. - Verifique que o nível de volume não está no mínimo. - Verifique a conexão correta dos alto-falantes no terminal ou que não há auriculares ligados.
- Recepção FM deficiente.	- Ligue o módulo 9638 ou 9368.7 uma antena FM externa utilizando um cabo coaxial nos conetores habilitados ou verifique que esta está corretamente ligada. - Verifique o tipo de antena selecionada no menu de opções. - Verifique o aparelho de reatores eletrônicos ou outros equipamentos (fluorescentes...).
- O aparelho não deteta o dispositivo bluetooth® com o que se quer ligar.	- Verifique que o dispositivo bluetooth com o que se quer ligar não só têm ativada a funcionalidade BLUETOOTH, senão que esta está definida como visível a outros utilizadores, de maneira que não esteja no modo BLUETOOTH invisível.
- Quando a tensão elétrica falhe, este não recupera a hora automaticamente, de maneira que uns riscos ficam constatemente a piscar nas posições do relógio no ecrã.	- Verifique que a última vez que definiu a hora no aparelho, esta operação efetuou-se no modo de configuração automática do relógio, através de uma estação FM com RDS que transmita a hora. - Defina o relógio em modo de configuração automático, para que num próximo falho de tensão, o aparelho possa introduzir a hora de maneira autónoma ao recuperar a tensão.
- O aparelho não mostra a hora no ecrã.	- Verifique que na configuração manual do relógio não se tenha eliminado a hora. - Defina o relógio no modo automático ou manual.

6.- Garantia

Este produto está sujeito á garantia no referente ás condições gerais de venda da ABB em cada país.