

# KONTROLL FÖRE IDRIFTAGNING, BEHÖRIGHET OCH ANSVAR

**Lars Kilsgård STF Ingenjörutbildning AB**

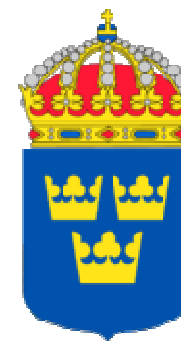
**Mats Jonsson Eltrygg Miljö AB**



**Arrangeras av [Voltimum.se](http://Voltimum.se) – portalen för elproffs**

# Behörighet och skyldigheter

## Ansvar och skyldigheter



- Regeringens föreskrifter  
Elinstallatörsförordning 1990:806
- Elsäkerhetsverkets föreskrifter om behörighet  
för elinstallatörer, ELSÄK-FS 2007:2 + 2010:4



Arrangeras av [Voltimum.se](http://Voltimum.se) – portalen för elproffs

# Einstallatörsförordning

## SFS 1990:806

**6 §** Einstallationsarbete får utföras endast av elinstallatör eller av yrkesman under överinseende av elinstallatör hos vilken yrkesmannen är anställd eller som är anställd i samma företag som yrkesmannen.



Arrangeras av [Voltimum.se](http://Voltimum.se) – portalen för elproffs

# Einstallatörsförordning

## SFS 1990:806

**7 §** Einstallatören skall se till att den som utför elinstallationsarbete under hans överinseende har de kunskaper och färdigheter som fordras för arbetet.

Vissa undantag från kravet på anställningsförhållande finns i 13 §, 1 kap i Elsäkerhetsverkets föreskrifter ELSÄK-FS 2007:2.

Gemensamt för dessa är att de ska vara av tillfällig karaktär och dokumenterade för att ansvarsförhållandet ska kunna klargöras.



**Arrangeras av Voltimum.se – portalen för elproffs**

# Einstallatörsförordning

## SFS 1990:806

7 § Han skall vidare se till att den del av den elektriska starkströmsanläggningen eller anordningen som arbetet omfattar har kontrollerats i betryggande omfattning innan den tas i bruk genom att spänning, ström eller frekvens påförs som kan vara farlig för person eller egendom.



Arrangeras av [Voltimum.se](http://Voltimum.se) – portalen för elproffs

# Elsäkerhetsverket svarar

## Fråga:

Vilken dokumentation ska lämnas vid bruktagning av elinstallationer?

## Svar:

---

Det som anläggningsinnehavaren, eller dennes ombud, bör kräva som dokumentation är alltså den bedömning som ligger till grund för de kontrollåtgärder som elinstallatören vidtagit. Sedan bör givetvis resultatet av själva kontrollen dokumenteras och redovisas för anläggningsinnehavaren på lämpligt sätt.



Arrangeras av [Voltimum.se](http://Voltimum.se) – portalen för elproffs

# Elsäkerhetsverket svarar

## Fråga:

Ett företag har renoverat badrummet i min hyresrätt. De har installerat jordfelsbrytare, golvvärme, spotlights med dimmer och två eluttag 230 volt. Jag har frågat efter dokumentation men endast fått montage- och bruksanvisning. Har jag rätt att kräva schema över kopplingar och ledningsdragnings?

## Svar:

Det du kan kräva är att få ta del av dokumentationen över hur de genomförde kontrollen innan din elanläggning togs i bruk. Alla elinstallationer ska kontrolleras innan drifttagning. Kontrollen ska grunda sig på en riskbedömning. Denna ska elinstallatören kunna redovisa för dig. Du ska ju kunna vara säker på att din elanläggning är säker innan du börjar använda den.



Arrangeras av [Voltimum.se](http://Voltimum.se) – portalen för elproffs

**Är det så?**

**Är det så det varit?**

**Är det så det ska vara?**



**Arrangeras av Voltimum.se – portalen för elproffs**

”Kontrollen ska grunda sig på en riskbedömning. Denna ska elinstallatören kunna redovisa för dig. Du ska ju kunna vara säker på att din elanläggning är säker innan du börjar använda den.”

## Tingsrätten i Solna avgör

”Det är även försvårande att x x i egenskap av behörig elektriker genomförde en livsfarlig installation; det är ju viktigt att konsumenter kan lita på att en behörig elektriker utför sitt arbete korrekt.”

**Lekmän måste kunna lita på att en person som innehar rätt typ av behörighet har kompetens för att utföra arbetet på ett korrekt sätt.**



**Arrangeras av Voltimum.se – portalen för elproffs**

# Kontroll – För elsäkerhet eller kvalité?

- Minimikraven på att elsäkerheten är uppfyllda
- Kvalitetssäkra utfört elinstallationsarbete över tid
- Beställaren kan ha högre krav
- Beställarens besiktningsman



Arrangeras av [Voltimum.se](http://Voltimum.se) – portalen för elproffs

# Elsäkerhetsverket svarar

## Fråga:

Var kan jag hitta reglerna för elinstallatörens kontroll före inkoppling?

## Svar:

Den grundläggande skyldigheten att utföra kontroll av elinstallationer regleras i elinstallatörsförordningen (1990:806). Detaljer om denna kontroll finns inte beskriven i någon föreskrift eller i någon standard som har presumtion av föreskrifterna. Du kan få vägledning i SS 436 40 00, del 6.

Tänk då på att del 6 i SS 436 40 00 inte har presumtion av föreskrifterna ELSÄK-FS 2008:1. Detta innebär att alla arbetsmoment måste riskbedömas och dokumenteras av elinstallatören. Anläggningsinnehavaren avgör sedan om utförandet kan accepteras



Arrangeras av [Voltimum.se](http://Voltimum.se) – portalen för elproffs

# Del 6 i elinstallationsreglerna?

Del 6 i elinstallationsreglerna handlar om kontroll:

- Kapitel 61 handlar om kontroll före idrifttagning
- Kapitel 62 handlar om periodisk kontroll

men... dessa kontroller regleras av andra myndighetsbestämmelser. Finns ingen presumtion mellan dessa bestämmelser och Del 6. Nämligen...



Arrangeras av Voltimum.se – portalen för elproffs

# Kontroll

- Innehavarens kontroll
  - Starkströmsförordningen SFS 2009:22 och ELSÄK-FS 2008:3
  
- Einstallatörens kontroll
  - Einstallatörsförordningen SFS 1990:806

”Han skall vidare se till att den del av den elektriska starkströmsanläggningen eller anordningen som arbetet omfattar har kontrollerats i betryggande omfattning innan den tas i bruk genom att spänning, ström eller frekvens påförs som kan vara farlig för person eller egendom.”



Arrangeras av Voltimum.se – portalen för elproffs

# Dom efter bristande kontroll

Strömstad tingsrätt, B 220/97:

*”Vilken kontroll som är erforderlig och i vilken omfattning som elinstallatören måste vara verksam vid kontrollen är en omständighet som måste bedömas i varje enskilt fall.*

*Av betydelse vid en sådan bedömning är vilken typ av installation det rör sig om och vilken yrkeskunnighet den montör har som utfört arbetet. ”*



**Arrangeras av Voltimum.se – portalen för elproffs**

# Dom efter bristande kontroll

Strömstad tingsrätt, B 220/97:

*”Det har således varit viktigt att anslutningen har kontrollerats okulärt.*

*Om ljusförhållandena har varit dåliga vid installationen har det ålegat montören att komplettera dessa”*



Arrangeras av Voltimum.se – portalen för elproffs

# Slutsats = Montör ansvarig

- Enkel och rutinartad installation? **JA**
- Vetskap om att ingen annan skulle kontrollera installationen? **JA**
- Tillräckligt erfaren för att kunna utföra kontrollen? **JA**
- Finns invändningar mot att yrkesmannen utförde slutkontrollen? **NEJ**



Arrangeras av Voltimum.se – portalen för elproffs

# Elsäkerhetsverket svarar

## Fråga:

Hur länge har en entreprenör ansvar för sitt arbete? I detta fall gäller det infällda halogenspotligheter som efter nio år har förstört ett tak.

---

## Svar:

---

Anläggningens innehavare är ansvarig gentemot ellagstiftningen avseende brister i elanläggningen. Elinstallatören är ansvarig gentemot elinstallatörsförordningen (1990:806) avseende bland annat kontroll före ibruktagning



Arrangeras av [Voltimum.se](http://Voltimum.se) – portalen för elproffs

# Elsäkerhetsverket svarar

## Fråga:

Vid renovering av mitt badrum installerades LED-belysning i taket. Efter en månad slutade belysningen att fungera. Är elinstallatören skyldig att rätta till felet? Kan Elsäkerhetsverket hjälpa mig att få rätt?

## Svar:

Elinstallatören är skyldig att genomföra kontroll före bruktagning så att den elinstallation han utfört uppfyller säkerhetskraven i ellagstiftningen. När detta är utfört och anläggningen spänningssatt övergår ansvaret till anläggningsinnehavaren.

---



Arrangeras av Voltimum.se – portalen för elproffs

**Är det så?**

**Är det så det varit?**

**Är det så det ska vara?**



**Arrangeras av Voltimum.se – portalen för elproffs**

# Preskription

För brott där påföljden kan bli böter eller fängelse högst 1 år är preskriptionstiden 2 år.

Enligt Ellagen kan den som t ex inte följer föreskrift som meddelats med stöd av 9 kap. 1 § andra stycket dömas till böter eller fängelse högst 1 år.

En förordning är också en föreskrift dock inte meddelad av en myndighet utan av Regeringen.



Arrangeras av [Voltimum.se](http://Voltimum.se) – portalen för elproffs

# Preskription

Alltså, ...

..av följande kan vi dra slutsatsen att preskriptionstiden för en felaktig eller obehörig utförd installation normalt är två år.



Arrangeras av Voltimum.se – portalen för elproffs

# Ansvar

Det vill säga....

...när installationen överlämnas till anläggningsägaren får även denne ansvar för att elinstallationen är föreskriftsenlig. Detta ansvar omfattar bl a utförande, drift och underhåll.

Det straffrättsliga ansvaret för felaktigheter i det installationsarbete som utförts av elinstallatören ligger samtidigt kvar på elinstallatören i två år och i vissa fall längre, beroende på vilka konsekvenser felet inneburit.



**Arrangeras av Voltimum.se – portalen för elproffs**

# Elsäkerhetsverket svarar

## Fråga:

Hur skall man ställa sig till att ta emot delegering av behörighetsansvar?

## Svar:

Det antas att du med behörighetsansvar menar det personliga ansvar som en behörig elinstallatör har enligt 6-7 §§ i elinstallatörsförordningen (1990:806).

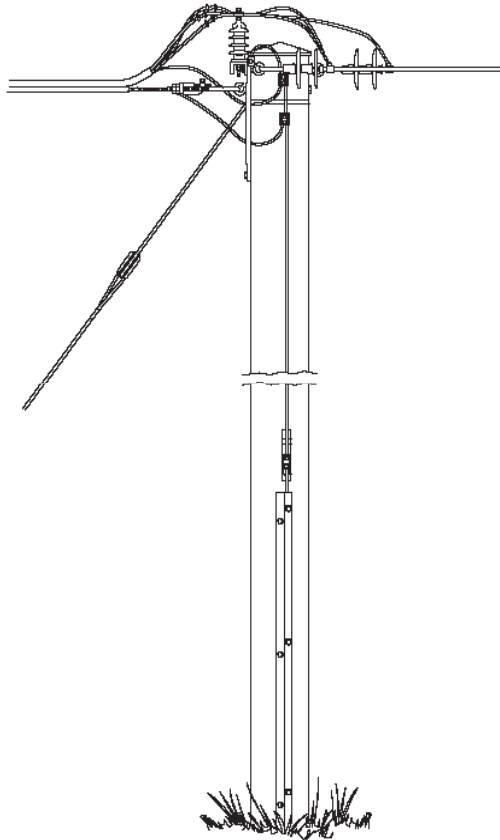
---

Du har som elinstallatör ansvar för att de yrkesmän som utför elinstallationsarbete arbetar i samma företag som du, att de har den kunskap och de färdigheter som arbetet kräver samt att det utförs kontroll innan drifttagning. Är det inte frågan om ett elinstallationsarbete så är inte elinstallatörsförordningen tillämplig. Detta är ingenting som kan delegeras. Antingen är du behörig elinstallatör eller så inte.



Arrangeras av [Voltimum.se](http://Voltimum.se) – portalen för elproffs

# Dom Luleå tingsrätt - 2002



- Två montörer hade fått i uppgift att ersätta en raserad luftledning fram till en fastighet med kabel.
- Man bestämde sig för att utföra varsin skarv.
- En av montörerna hade ingen erfarenhet av den aktuella kabeln.
- Anslöt grön ledare som PEN-ledare istället för den gråa.
- Felaktig metod för kontroll.
- I huset spänningssattes bl a utsatta delar.



Arrangeras av Voltimum.se – portalen för elproffs

# Dom Luleå tingsrätt - 2002

Enligt tillgängliga rutiner innefattade kontrollen att det skulle göras en spänningskontroll och en kontroll av rotationsriktningen.

*”Således är det inte främst den bristfälliga eller uteblivna kontrollen utan mer det förhållandet att säkringarna skruvats i och huset spänningssatts innan kontrollen gjordes som orsakat skadan och äventyrat säkerheten.*

*Detta agerande kan inte anses omfattas av åtalet. På grund härav bör åtalet mot montörerna ogillas.”*



**Arrangeras av Voltimum.se – portalen för elproffs**

# Dom Luleå tingsrätt - 2002

*”Det kan inte krävas att den ansvarige elinstallatören personligen kontrollerar utförda arbeten eller själv ser till att montörerna gör erforderliga kontroller innan starkströmsanläggningar tas i bruk.*

*Det måste dock kunna krävas att den ansvarige elinstallatören ser till att de som utför arbetet har erforderliga kunskaper och färdigheter och att det finns instruktioner för montörerna vad gäller vissa arbetsmoment och kontroller.”*



**Arrangeras av Voltimum.se – portalen för elproffs**

# Dom Luleå tingsrätt - 2002

*"I målet har framkommit att montörerna, trots att det varit ett rent rutinuppdrag, inte haft de kunskaper och färdigheter som erfordrats för att utföra arbetet på ett riktigt sätt.*

*Efter olyckan har det hos elbolaget ansetts erforderligt att arbeta fram vissa dokument, bl.a. har en instruktion [!] för kontroll framtagits.*

*Någon sådan fanns alltså inte innan den aktuella händelsen, vilket måste bedöms som en brist. I dessa avseenden måste den tilltalade, som ansvarig elinstallatör, anses ha brustit i sitt ansvar."*



**Arrangeras av Voltimum.se – portalen för elproffs**

# Dom Luleå tingsrätt - 2002

Ansvarig elinstallatör har dels

- inte haft det överseende vid arbetes utförande som krävs
- inte sett till att montörerna haft de kunskaper och färdigheter som fordrats
- inte sett till att den del som arbetet omfattat kontrollerats på ett betryggande sätt eller att instruktion för sådan kontroll fanns.

**Einstallatören döms till  
50 dagsböter för brott mot Ellagen**



**Arrangeras av Voltimum.se – portalen för elproffs**

**VAD!**

**VEM!**



**HUR!**



Arrangeras av Voltimum.se – portalen för elproffs

# Elsäkerhetsverket svarar

## Fråga:

Jag är anställd som elmontör och innehar allmän behörighet, kan då behörighetsansvarige chef delegera provningsansvar till mej som montör. Eller räknas jag då som installatör?

## Svar:

Har du fått en behörighet beviljad av Elsäkerhetsverket så är du i alla lägen, upp till gränsen för din egen behörighet, skyldig att följa kraven i elinstallatörsförordningen (1990:806). Du räknas alltså som elinstallatör och är själv ansvarig för till exempel kontroll före bruktagning gällande det arbete som du själv utfört.

Elinstallatörens ansvar enligt elinstallatörsförordningen åsidosätter inte arbetsgivarens principal- och arbetsmiljöansvar samt rätt att leda och fördela arbetet enligt gällande arbetsrättsliga regler och kollektivavtal.



Arrangeras av [Voltimum.se](http://Voltimum.se) – portalen för elproffs

# Elsäkerhetsverket svarar

## Fråga:

Vem har elansvaret i ett företag?

## Svar:

I ellagstiftningens mening kan det finnas två stycken olika ansvarsbefogenheter.

Anläggningsinnehavaren, den som har äganderätt eller nyttjanderätt till elanläggningen, är ansvarig för dess säkerhet gentemot ellagstiftningen.

Elinstallatören, den person som innehar en behörighet utfärdad av Elsäkerhetsverket, ansvarar för att den elinstallation som han eller hon själv eller någon yrkesman utför, uppfyller kraven gentemot ellagstiftningen.



Arrangeras av [Voltimum.se](http://Voltimum.se) – portalen för elproffs

# Elsäkerhetsverket svarar

Om ni inom företaget inte själva utför elinstallationer så är bara punkt 1 ovan tillämplig. Då är det anläggningsinnehavaren som är "elansvarig".

I sammanhanget bör det förtydligas att arbetsgivaren inte omfattas av något ansvar i ellagstiftningen, vilket är en allmänt spridd missuppfattning. Arbetsgivarens ansvar regleras av andra lagstiftningar som inte omfattas av Elsäkerhetsverkets tillsyn.

Man bör även tänka på att elinstallatören är en fysisk person och aldrig en juridisk person. Detta innebär att företaget som elinstallatören är anställd inom inte har någon formell koppling till ellagstiftningen enligt punkt 2 ovan och därför inte kan bli föremål för tillsyn gentemot elinstallatörsförordningen.



Arrangeras av [Voltimum.se](http://Voltimum.se) – portalen för elproffs

**Är det så?**

**Är det så det varit?**

**Är det så det ska vara?**



**Arrangeras av Voltimum.se – portalen för elproffs**

Spelar roll!?

# Organisatorisk placering

## ELSÄK-FS 2007:2 1 kap.

14 § En elinstallatör skall ha en sådan organisatorisk placering att han kan utöva föreskriven kontroll över de yrkesmän som han har överinseende över.



Arrangeras av Voltimum.se – portalen för elproffs

Vad gäller?

Arlanda 2012-03-16



Arrangeras av Voltimum.se – portalen för elproffs

**STF**  
STF INGENJÖRSUTBILDNING  
Din partner för kompetensutveckling

[www.stf.se](http://www.stf.se)

# Behörighetsansvaret 2012

## TEMADAG

**Nyhet**  
*"En person som innehar allmän eller begränsad behörighet kan aldrig vara 'yrkesman', utan är skyldig att följa kraven i elinstallatörsförfordningen"*  
*"En elinstallatör kan aldrig ha överinseende över en annan elinstallatör."*

STF KOMPETENSINFO NR 18/2012